



Vai SIA “Rīgas meži” apsaimnieko pašvaldības mežu atbilstoši normatīvo aktu prasībām?

Rīga 2017



Latvijas Republikas
Valsts kontrole

Revīzijas ziņojums

Vai SIA “Rīgas meži” apsaimnieko pašvaldības mežu atbilstoši normatīvo aktu prasībām?

24.11.2017.

Likumības revīzija “SIA “Rīgas meži” darbības, apsaimniekojot pašvaldības īpašumā esošo mežu platības, atbilstība normatīvo aktu prasībām”

Revīzija veikta, pamatojoties uz Valsts kontroles Piektā revīzijas departamenta 2016. gada 5. decembra revīzijas uzdevumu Nr. 2.4.1-46/2016.

Vāka noformējumā izmantotas fotogrāfijas no tīmekļa vietnes <http://depositphotos.com/> – *filmfoto/Depositphotos*



Cienījamais lasītāj!

Pašvaldību kapitālsabiedrību galvenie mērķi ir nodrošināt iedzīvotājiem būtisku ikdienas pakalpojumu sniegšanu un pašvaldības infrastruktūras apsaimniekošanu. To darbība ietekmē gan iedzīvotāju ikdienas dzīvi, gan tautsaimniecības konkurētspēju un uzņēmējdarbības vidi.

Līdz ar to laba pašvaldības kapitālsabiedrību pārvaldība ir svarīga iedzīvotāju vajadzību nodrošināšanai un labvēlīgas ietekmes radīšanai uz tautsaimniecību. Tas attiecas arī uz strādāšanu plecu pie pleca ar privātajiem komersantiem, kur īpaša nozīme ir vienādu spēles noteikumu ievērošanai.

Šie aspekti bija mūsu uzmanības centrā revīzijā, kurā vērtējām vienam no lielākajiem mežu īpašniekiem Latvijā – Rīgas pilsētai – piederošo mežu apsaimniekošanu, kuru tā ir uzticējusi savai kapitālsabiedrībai SIA “Rīgas meži”.

Tā kā mežs nav mērāms tikai naudā un kubikmetros, bet tas ir saglabājams un vairojams, lai apmierinātu sabiedrības ekoloģiskās, ekonomiskās un sociālās vajadzības, tad meža apsaimniekošanas pamatā ir plānveidīga apsaimniekotāja rīcība, sabalansējot šīs dažādās vajadzības.

Revīzijā secinājām, ka vēlme gūt iespējami lielākus ienākumus no saimnieciskās darbības ir bijusi SIA “Rīgas meži” darbības vadmotīvs vairāku gadu garumā. Rezultātā ir “upurēta” plānveidīga pašvaldības meža platību apsaimniekošana, kas ir veikta, neievērojot pašu sagatavoto mežu apsaimniekošanas plānu vai strādājot bez plāna esamības.

SIA “Rīgas meži” ir arī paplašinājusi savu darbību ārpus mežu apsaimniekotājam likumā noteiktajām robežām un ir iesaistījusies kokrūpniecībā. Kokzāģētavas izveide, no

vienas puses, ir ietekmējusi konkurenci kokrūpniecības tirgū, jo tai ir iespēja iegūt izejmateriālus trīsreiz lētāk, nekā tie brīvajā tirgū ir pieejami privātajiem uzņēmējiem.

No otras puses, kokzāģētavas darbība apliecina, ka “ne katrs vijoļu meistars var kļūt par virtuozu”, jo bez iespējas iegūt lētākus izejmateriālus tā strādātu ar zaudējumiem. Mūsu pārbaudītajā laika posmā kokzāģētavas darbības izmaksas sagaidītās papildu peļņas vietā ir nesušas tādu iespējamās peļņas samazinājumu, kas ļautu veikt kapitālsabiedrībai uzticēto pilsētas parku un dārzu uzkopšanu un labiekārtošanu vesela gada garumā, neprasot tam finansējumu no pašvaldības nodokļu maksātāju veidotā pilsētas budžeta.

Ceram, ka revīzijas ziņojums sniegs Rīgas pilsētas pašvaldības un SIA “Rīgas meži” darbiniekiem, kokrūpniecībā strādājošajiem komersantiem un Rīgas pilsētas iedzīvotājiem vērtīgu vielu pārdomām un kalpos par iedvesmu risinājumiem pašvaldības mežu apsaimniekošanas pilnveidošanai.

Pateicamies Rīgas domes un SIA “Rīgas meži” darbiniekiem par konstruktīvu sadarbību, sniedzot revīzijas veikšanai nepieciešamo informāciju un paskaidrojumus!

Ar cieņu

departamenta direktors

Edgars Korčagins

Saturs

Kopsavilkums	6
Motivācija	6
Galvenie secinājumi	7
Būtiskākie ieteikumi	9
Revīzijas ziņojuma struktūra	10
Kapitālsabiedrības darbības joma	11
Kādus uzdevumus ir jāveic Kapitālsabiedrībai?	11
Kā tiek organizēta Kapitālsabiedrības darbība?	11
1. Vai Kapitālsabiedrības veiktās darbības ir vērstas uz plānveidīgu meža resursu apsaimniekošanu?	15
2. Vai Kapitālsabiedrības iesaistīšanās zāģmateriālu ražošanā atbilst normatīvā akta prasībām?	19
<i>Kokzāģētavas "Norupe" izveidošana</i>	<i>21</i>
<i>Kokzāģētavas "Norupe" darbības ietekme uz konkurenci</i>	<i>23</i>
<i>Kokzāģētavas "Norupe" darbības rezultāti</i>	<i>23</i>
3. Vai Pašvaldība nodrošina caurskatāmu dārzu un parku apsaimniekošanas finansēšanu?	26
<i>Finansējuma apmēra noteikšana dārzu un parku apsaimniekošanai</i>	<i>27</i>
<i>Līguma nosacījumu izpildes kontrole</i>	<i>28</i>
4. Vai Kapitālsabiedrība, pieņemot lēmumus par grāmatvedības un juridisko pakalpojumu iegādi, ir ņēmusi vērā normatīvā akta prasības?	30
<i>Grāmatvedības pakalpojumi</i>	<i>31</i>
<i>Juridiskie pakalpojumi</i>	<i>32</i>
Pašvaldības viedoklis	35

Revīzijas raksturojums	40
Revīzijas mērķis	40
Juridiskais pamatojums	40
Revidentu un revidējamās vienības atbildība	40
Revīzijas apjoms	40
Revīzijas metodes.....	41
1. pielikums. Kapitālsabiedrības korporatīvajā stratēģijā 2015.–2020. gadam noteiktie darbības virzieni ilgtermiņa mērķu sasniegšanai un galvenie stratēģiskie uzdevumi.	42
2. pielikums. Kapitālsabiedrības statūtos norādītie komercdarbības veidi.	46
3. pielikums. Kapitālsabiedrības zāģmateriālu pašizmaksa, iegādājoties apaļkoku par tirgus cenu.	47
4. pielikums. Kapitālsabiedrības peļņas iespējamās izmaiņas, neveicot apaļkoka pārstrādi.	49
5. pielikums. Kapitālsabiedrības plānotās darbības un sasniedzamie rezultāti Pašvaldības dārzu un parku apsaimniekošanas uzdevumu realizēšanai.	50
6. pielikums. Pētījuma "Finansu un grāmatvedības ārpakalpojumu nozares raksturojums" secinājumi par grāmatvedības ārpakalpojumu priekšrocībām un trūkumiem.....	53
7. pielikums. Kapitālsabiedrības Grāmatvedības daļas izmaksu salīdzinājums ar grāmatvedības ārpakalpojuma izmaksām.....	54
Atsauces.....	55

Kopsavilkums

Motivācija

Rīgas pilsētas pašvaldība (turpmāk tekstā – Pašvaldība) ir viena no lielākajiem meža īpašniekiem Latvijā.

Mežs un zeme, uz kuras tas aug, ir vieni no galvenajiem dabas resursiem Latvijā. Koksnes produktu ražošana veido būtisku tautsaimniecības daļu, un meža nozare ir viena no nozīmīgākajām tautsaimniecības nozarēm.

Tāpat mežs ar tā produktiem un pakalpojumiem ir nozīmīgs sabiedrības labklājības avots. Mežs piedāvā kokmateriālus būvniecībai un mēbelēm un koksnes biomasu enerģijas ieguvei, vietu dzīvošanai un pārtiku. Tas aizsargā ūdens resursus un augsni no erozijas, dod mājvietu nozīmīgai daļai bioloģiskās daudzveidības. Turklāt mežs ir ienākumu avots cilvēkiem, kā arī piedāvā rekreācijas iespējas.

Meža izmantošanas iespēju daudzveidības dēļ, mainoties sabiedrības vajadzībām, jāmainās arī meža politikai un meža apsaimniekošanai globālā, nacionālā un reģionālā līmenī.

Valsts kontrole iepriekš veiktajās revīzijās ir norādījusi uz nepilnībām mežaudžu uzskaitē un trūkumiem mežu apsaimniekošanā veikto darbību uzskaitē gan saistībā ar Pašvaldības mežu, gan Latvijas valsts mežu apsaimniekošanu, kā arī uz trūkumiem kapitālsabiedrību pārvaldībā.

Revīzijas rezultātā sabiedrība tiks informēta par SIA "Rīgas meži" (turpmāk tekstā – Kapitālsabiedrība) veikto darbību atbilstību normatīvo aktu prasībām, apsaimniekojot Pašvaldības mežu, kā arī tiks veicināta efektīva Pašvaldības dibinātās Kapitālsabiedrības pārvaldība un nepamatotas Pašvaldības komercdarbības pārtraukšana.



Revīzijas rezultātā sabiedrība tiks informēta par Kapitālsabiedrības darbības atbilstību normatīvo aktu prasībām.

Galvenie secinājumi

Pašvaldība ir pieļāvusi situāciju, ka Kapitālsabiedrības darbība pamatā ir vērsta nevis uz plānveidīgu Pašvaldības meža platību apsaimniekošanu, bet gan uz Kapitālsabiedrības ekonomisko interešu īstenošanu – vēlmi gūt iespējami lielākus ieņēmumus no savas saimnieciskās darbības, jo Pašvaldība revidējamā laika posmā nav īstenojusi pilnvērtīgu Kapitālsabiedrības pārvaldību, nenodrošinot efektīvu pārraudzību pār Kapitālsabiedrībai deleģēto uzdevumu izpildi.

Lai gan galvenais priekšnosacījums ilgtspējīgai mežu apsaimniekošanai ir meža apsaimniekošanas plāna izstrāde un tā izpilde, Kapitālsabiedrība nenodrošināja cirsmu izstrādi atbilstoši 2012.–2016. gadam izstrādātajos meža apsaimniekošanas plānos ieprojektētajam, savukārt 2017. gadā cirsmu fonda izstrāde ir veikta bez apstiprinātiem mežu apsaimniekošanas plāniem.

Nolūkā gūt papildu peļņu Kapitālsabiedrība 2013. gadā ir paplašinājusi savu darbību ārpus tai no Pašvaldības puses deleģētā uzdevuma – meža platību apsaimniekošana – un ir iesaistījies komercdarbībā kokrūpniecības jomā, izveidojot struktūrvienību – kokzāģētava "Norupe". Valsts kontroles ieskatā šāda rīcība nav pamatota ar likumā noteiktajām prasībām, kad pašvaldība var iesaistīties komercdarbībā, piemēram, novēršot kādu tirgus nepilnību vai radot preces, kas ir stratēģiski svarīgas pašvaldības administratīvās teritorijas attīstībai vai valsts drošībai.

Kapitālsabiedrība, iesaistoties komercdarbībā kokrūpniecības jomā, mūsdiā, rada konkurences kropļošanu, par ko liecina šādi apstākļi:

- Kapitālsabiedrība Pašvaldības mežu apsaimniekošanas rezultātā iegūtos zāģbaļķus (apaļkokus) kopš 2013. gada nevis pārdod kokrūpniecības tirgū strādājošajiem privātajiem komersantiem, bet konsekventi arvien lielākā apjomā pati veic to pārstrādi, kā galveno izaicinājumu nākotnē norādot 100 % visas koksnes pārstrādi. Šādas darbības rezultātā kopumā 2015. un 2016. gadā ir pārstrādājusi 91 tūkst. m³ zāģbaļķu (apaļkoku), samazinot brīvajā tirgū pieejamo izejmateriālu apjomu un tādējādi ierobežojot privāto komersantu kokapstrādes jaudu palielināšanas un papildu ieņēmumu gūšanas iespējas;
- pārstrādājot Pašvaldības mežu apsaimniekošanas rezultātā iegūtos zāģbaļķus (apaļkokus), Kapitālsabiedrība zāģmateriālu ražošanai nepieciešamos izejmateriālus iegūst vairāk kā trīs reizes lētāk nekā to brīvajā tirgū var izdarīt jebkurš cits kokrūpniecībā strādājošs komersants. Turklāt bez esošās priekšrocības Kapitālsabiedrības apaļkoku pārstrādes izmaksas būtu lielākas nekā ieņēmumi no saražoto zāģmateriālu realizācijas.

Kaut arī Kapitālsabiedrības iesaistīšanās komercdarbībā kokrūpniecības jomā mērķis bija gūt papildu peļņu, tā peļņu ir nevis palielinājusi, bet gan samazinājusi. Kapitālsabiedrības zāģmateriālu ražošanas izmaksas par spīti trīskārt lētākajiem izejmateriāliem Kapitālsabiedrībai neļauj gūt pievienoto vērtību no veiktās zāģbaļķu (apaļkoku) pārstrādes. Valsts kontroles ieskatā



Kapitālsabiedrības darbība nav vērtējama kā plānveidīga Pašvaldības mežu apsaimniekošanas nodrošināšana.

Kapitālsabiedrības iesaistīšanās komercdarbībā – zāģmateriālu ražošanā – neatbilst Valsts pārvaldes iekārtas likuma prasībām un rada konkurences kropļošanu, tāpēc netika detalizēti pārbaudīta Kapitālsabiedrības zāģmateriālu ražošanas izmaksu pamatotība. Revīzijā noskaidrots, ja Kapitālsabiedrība mežu apsaimniekošanas rezultātā iegūtos zāģbaļķus (apaļkokus) būtu realizējusi kokrūpniecības tirgū strādājošajiem komersantiem, nevis veikusi to pārstrādi, tās peļņa 2015. un 2016. gadā, iespējams, palielinātos par kopumā vairāk nekā 3 000 000 *euro*.

Tā kā Kapitālsabiedrībai ir deleģēta arī Pašvaldības dārzu un parku apsaimniekošana, kuras finansēšanai paredzēta Pašvaldības dotācija un Kapitālsabiedrības komercdarbības rezultātā iegūtie līdzekļi, tad iespējamās Kapitālsabiedrības peļņas no mežu apsaimniekošanas novirzīšana dārzu un parku apsaimniekošanai varētu samazināt Pašvaldības dotācijas apmēru, tādējādi atstājot Pašvaldības rīcībā vairāk finanšu līdzekļu citām iedzīvotāju vajadzībām.

Arī kārtība, kādā Pašvaldība ik gadu piešķir Kapitālsabiedrībai dotāciju dārzu un parku apsaimniekošanai gandrīz 2 000 000 *euro* apmērā, ir būtiski pilnveidojama, jo dotācija tiek piešķirta, nenorādot konkrētu veicamo darbu apjomu un pēcāk neveicot darbu izpildes kvalitātes kontroli. Revīzijā konstatēts, ka, piemēram, 2016. gadā Kapitālsabiedrība iesniedza Pašvaldībai dārzu un parku apsaimniekošanas izmaksu tāmi par 5 051 313 *euro*, Pašvaldība piešķīra dotāciju 1 931 888 *euro*, bet Kapitālsabiedrība 2016. gadā budžetā šim mērķim ieplānoja izdevumus 2 748 100 *euro*. Pašreizējā dotācijas dārzu un parku apsaimniekošanai piešķiršanas un tās izpildes uzraudzības kārtība neļauj gūt skaidru priekšstatu par to, ko Kapitālsabiedrība plānoja izdarīt un kādu darbu veikšanai Pašvaldība Kapitālsabiedrībai piešķīra naudu.

Būtiskākie ieteikumi

Pamatojoties uz likumības revīzijā konstatēto un mūsu secinājumiem, aicinām Pašvaldību sadarbībā ar Kapitālsabiedrību novērst neatbilstības Pašvaldības mežu apsaimniekošanas nodrošināšanā un Kapitālsabiedrībai deleģēto uzdevumu izpildē un nodrošināt:

- savlaicīgu meža apsaimniekošanas plānu izstrādi un to izpildes kontroli;
- Kapitālsabiedrības iesaistīšanos komercdarbībā tikai atbilstoši Valsts pārvaldes iekārtas likuma prasībām;
- Kapitālsabiedrībai deleģēto pārvaldes uzdevumu izpildes kontroli;
- caurskatāmu Pašvaldības dārzu un parku finansēšanu, tas ir, izdevumu nodalītu uzskaiti grāmatvedībā un izsekojamu finansējuma sasaisti ar veicamajiem uzdevumiem;
- kritēriju noteikšanu, pēc kuriem tiek noteikts izdevīgākais veids Kapitālsabiedrības saimnieciskās darbības nodrošināšanai nepieciešamo pakalpojumu saņemšanai.



Lai novērstu revīzijā konstatētos trūkumus un neatbilstības, Pašvaldībai sadarbībā ar Kapitālsabiedrību:

▼
jānodrošina savlaicīga meža apsaimniekošanas plānu izstrāde un to izpildes kontrole

▼
jānovērš Valsts pārvaldes iekārtas likuma prasībām neatbilstoša komercdarbība

▼
jānodrošina kontrole pār Pašvaldības dārzu un parku apsaimniekošanas finansēšanu.

Revīzijas ziņojuma struktūra

Informācija revīzijas ziņojumā izklāstīta šādā secībā:

- Kapitālsabiedrības darbības īss raksturojums;
- Kapitālsabiedrības veikto darbību mežsaimniecībā atbilstība normatīvo aktu prasībām;
- Pašvaldības iesaistīšanās komercdarbībā ar Kapitālsabiedrības starpniecību pamatotība;
- Kapitālsabiedrības darbības atbilstība normatīvo aktu prasībām, iegādājoties grāmatvedības un juridiskos pakalpojumus;
- revīzijas raksturojums, kritēriji un metodes.

Revīzijas ziņojumam ir četras daļas. Pirmajā nodaļā ir vērtēta Pašvaldības mežu apsaimniekošanas nodrošināšana, otrajā nodaļā – vai Kapitālsabiedrības iesaistīšanās kokrūpniecībā atbilst Valsts pārvaldes likumā noteiktajām prasībām.

Revīzijas ziņojuma trešajā nodaļā ir vērtēta Pašvaldības dārzu un parku apsaimniekošanas caurskatāmība, ceturtajā nodaļā – vai Kapitālsabiedrība, pieņemot lēmumus par grāmatvedības un juridisko pakalpojumu iegādi, ir ņēmusi vērā normatīvā akta prasības?



Kopsavilkums



Kapitālsabiedrības darbības
apraksts



Secinājums



Pamatojums



Ieteikums



Revīzijas raksturojums

Kapitālsabiedrības darbības joma

Kādus uzdevumus ir jāveic Kapitālsabiedrībai?

Kapitālsabiedrība Latvijas Republikas Uzņēmumu reģistrā ir reģistrēta 2008. gada 10. janvārī. Saskaņā ar Rīgas domes lēmumu¹ Kapitālsabiedrības darbības galvenais mērķis – ievērojot meža ekosistēmu uzturēšanas un vides aizsardzības principus, nodrošināt efektīvu meža zemes apsaimniekošanu, tā garantējot ilgtspējīgu vides attīstību, nākotnes paaudžu ekonomisko, ekoloģisko un sociālo vajadzību apmierināšanu un bioloģiskās daudzveidības saglabāšanu.

Līdz Kapitālsabiedrības izveidošanai Pašvaldības mežu apsaimniekošanu nodrošināja Pašvaldības aģentūra "Rīgas meža aģentūra", kas bija izveidota 2002. gada 27. augustā.

Kapitālsabiedrībai papildus darbības galvenajam mērķī norādītajam uzdevumam ir deleģēti arī citi uzdevumi:

- no 2009. gada 9. novembra nodrošināt Rīgas pilsētas kultūras un atpūtas zonas "Mežaparks" (turpmāk tekstā – Mežaparks) vienotu apsaimniekošanu, aizsardzību, izmantošanu un attīstību;²
- no 2012. gada 28. februāra nodrošināt Rīgas pilsētas administratīvajā teritorijā publiskajā lietošanā esošo apstādījumu vienotu apsaimniekošanu, labiekārtošanu, uzturēšanu, aizsardzību un izmantošanu sabiedrības interesēs iedzīvotāju rekreācijai un pilsētvides ekoloģiskās un ainaviskās kvalitātes paaugstināšanu.³

Starp Kapitālsabiedrību un Pašvaldību ir noslēgti deleģēšanas līgumi saskaņā ar kuriem Kapitālsabiedrība:

- veic Pašvaldībai piederošo un piekrītošo nekustamo īpašumu, kuros ir meža zeme, pārvaldīšanu un apsaimniekošanu⁴;
- veic mežu, meža zemju Rīgā un īpaši aizsargājamo dabas teritoriju pārvaldīšanu un apsaimniekošanu;⁵
- nodrošina Rīgas pilsētas administratīvajā teritorijā publiskajā lietošanā esošo apstādījumu vienotu apsaimniekošanu, labiekārtošanu, uzturēšanu, aizsardzību un izmantošanu sabiedrības interesēs iedzīvotāju rekreācijai un pilsētvides ekoloģiskās un ainaviskās kvalitātes paaugstināšanai⁶;
- veic Mežaparka vienotu apsaimniekošanu, aizsardzību, izmantošanu un attīstību⁷.

Kā tiek organizēta Kapitālsabiedrības darbība?

Pašvaldībai pieder visas Kapitālsabiedrības kapitāla daļas. Kapitālsabiedrības apmaksātais pamatkapitāls uz dibināšanas brīdi bija 711 436 *euro* (500 000 Ls), savukārt 2017. gadā tas ir 115 156 021 *euro*, kas ir 162 reizes lielāks.

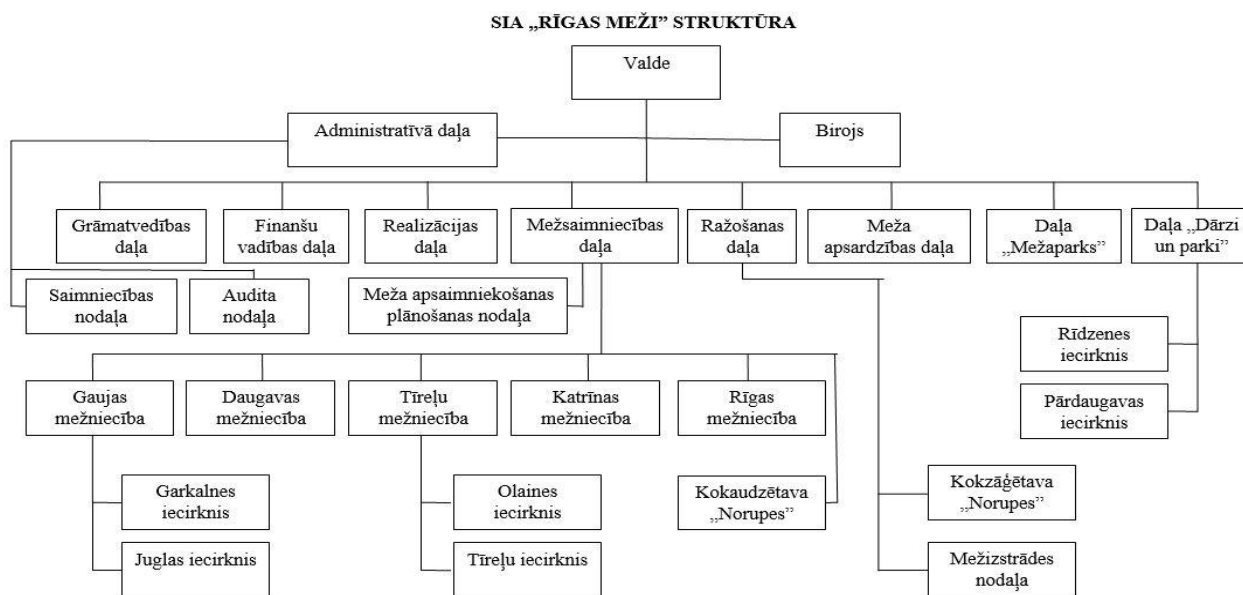
Kapitālsabiedrību vada un visus stratēģiskos, organizatoriskos, saimnieciskos un finanšu jautājumus lemj valde četru personu sastāvā.



Kādus uzdevumus veic
Kapitālsabiedrība?

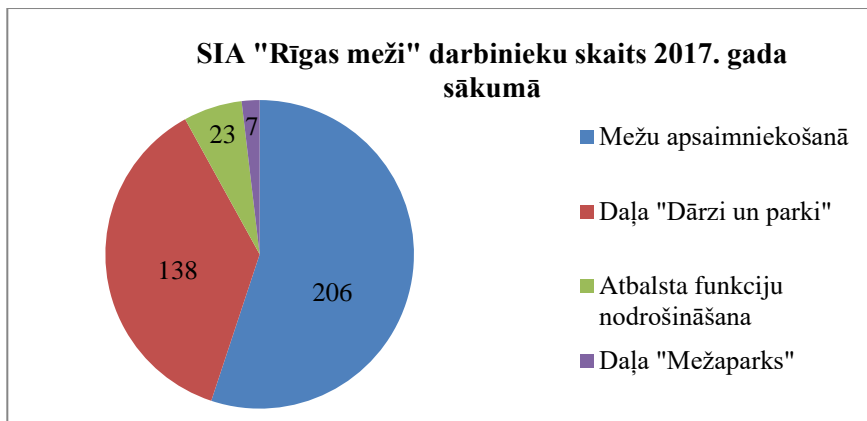
Valdei saskaņā ar Kapitālsabiedrības apstiprināto struktūru (1. attēls) ir pakļautas desmit daļas, no kurām:

- četras daļas nodrošina pamatfunkciju – mežu apsaimniekošana (Mežsaimniecības daļa, Ražošanas daļa, Realizācijas daļa un Meža apsardzības daļa);
- daļa "Dārzi un Parki" nodrošina Rīgas pilsētas apstādījumu un parku apsaimniekošanu;
- daļa "Mežaparks" nodrošina Mežaparka apsaimniekošanu;
- četras daļas nodrošina atbalsta funkcijas (Finanšu vadības daļa, Grāmatvedības daļa, Administratīvā daļa, Birojs).



1. attēls. Kapitālsabiedrības struktūra.

Saskaņā ar Kapitālsabiedrības darbinieku sarakstu 2017. gada sākumā lielākais darbinieku skaits ir struktūrvienībās, kas nodrošina mežu apsaimniekošanu (2. attēls).



2. attēls. Kapitālsabiedrības darbinieku skaits 2017. gada sākumā.

Kapitālsabiedrības budžetu veido ieņēmumi no saimnieciskās darbības, kā arī Pašvaldības saņemtās dotācijas Rīgas pilsētas apstādījumu un parku apsaimniekošanai (1. tabula).

1. tabula

Kapitālsabiedrības ieņēmumi 2015. un 2016. gadā.

Ieņēmumu veids	2015. gads euro	2016. gads euro	Izmaiņas euro	Izmaiņu īpatsvars %
1	2	3	4=3-2	5=4/2*100
Ieņēmumi no cirsmu izolēm un kokmateriālu pārdošanas	10 033 741	11 663 465	1 629 724	16
Saņemtās dotācijas	1 525 241	1 931 888	406 647	27
Ieņēmumi no maksas pakalpojumiem	575 653	785 649	209 996	36
Ieņēmumi no zemes nomas	267 964	233 610	-34 354	-13
Ieņēmumi no zemes dziļu nomas	105 674	80 087	-25 587	-24
Ieņēmumi no kultūras pasākumu organizēšanas Mežaparkā	71 837	21 918	-49 919	-69
Pārējās pamatdarbības ieņēmumi	324 080	234 002	-90 078	-28
Kopā	12 904 190	14 950 619	2 046 429	16

Kopējie Kapitālsabiedrības ieņēmumi 2016. gadā ir palielinājušies par 2 046 429 euro jeb 16 %, kas ir saistīts ar ieņēmumu palielināšanos no cirsmu izolēm un kokmateriālu pārdošanas, kā arī no Pašvaldības saņemtās dotācijas.

Revīzijas laikā Kapitālsabiedrības valdes priekšsēdētājs norādīja, ka Kapitālsabiedrība no mežsaimniecības nozarē veiktās komercdarbības iegūtos līdzekļus izmanto, lai kvalitatīvi apsaimniekotu Pašvaldības īpašumā esošo mežu, kā arī Rīgas pilsētas apstādījumus, parkus un Mežaparku. Tādējādi, norādot, ka Kapitālsabiedrībai deleģēto uzdevumu – Rīgas pilsētas apstādījumu un parku, kā arī Mežaparka apsaimniekošanas – ietvaros Pašvaldības piešķirtais finansējums nesedz izdevumus.

Kapitālsabiedrībai ir izstrādāta stratēģija⁸ 2015.–2020. gadam ar mērķi “prezentēt un izvērtēt uzņēmuma līdzšinējo attīstību un ieguldītās investīcijas, identificēt uzņēmuma turpmākās attīstības virzienus un izvirzīt konkrētus uzdevumus to sasniegšanai”.

Kapitālsabiedrība stratēģijā⁹ ir izvirzījusi galvenos darbības virzienus, definējot galvenos veicamos uzdevumus (1. pielikums), piemēram:

- darbības virziena – uzņēmuma efektivitātes palielināšana – viens no galvenajiem uzdevumiem ir jaunu biznesa veidu attīstība;

- darbības virziena – Kapitālsabiedrības ekonomiskie mērķi – viens no galvenajiem uzdevumiem ir attīstīt produktu ražošanu ar papildu pievienoto vērtību.

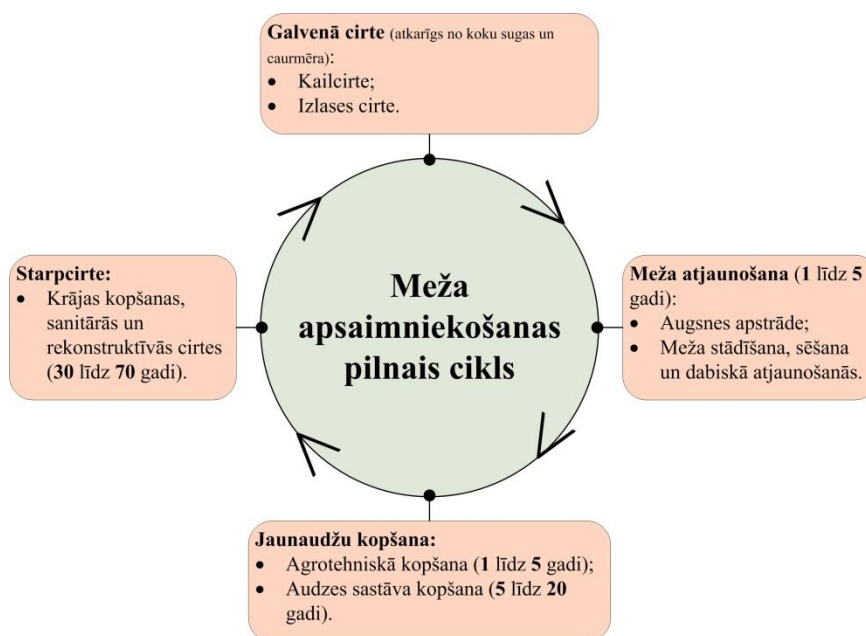
Kapitālsabiedrībā katru gadu sagatavo Darbības virzienu uzdevumu plānu, kurā detalizēti tiek uzskaitīti kārtējā gadā sasniedzamie rezultāti vai veicamās darbības, to apjoms un atbildīgie, kā arī paredzamās investīcijas.

1. Vai Kapitālsabiedrības veiktās darbības ir vērstas uz plānveidīgu meža resursu apsaimniekošanu?

Latvijas ilgtspējīgas attīstības stratēģijā līdz 2030. gadam minētajā Pasaules Vides un attīstības komisijas ziņojumā "Mūsu kopējā nākotne" ilgtspējīga attīstība tiek definēta kā "attīstība, kas nodrošina šodienas vajadzību apmierināšanu, neradot draudus nākamo paaudžu vajadzību apmierināšanai".

Savukārt pamats efektīvai un ilgtspējīgai meža apsaimniekošanai ir Meža apsaimniekošanas plāns.¹⁰

Pilns meža apsaimniekošanas cikls Latvijā ir aptuveni 80–100 gadi, kur visi mežsaimniecības darbi ir savstarpēji saistīti (4. attēls).



4. attēls. Meža apsaimniekošanas pilnais cikls.

Kapitālsabiedrības veiktās darbības attiecībā uz mežizstrādi norāda uz nepietiekamām rūpēm par Pašvaldības meža plānveidīgu apsaimniekošanu, jo:

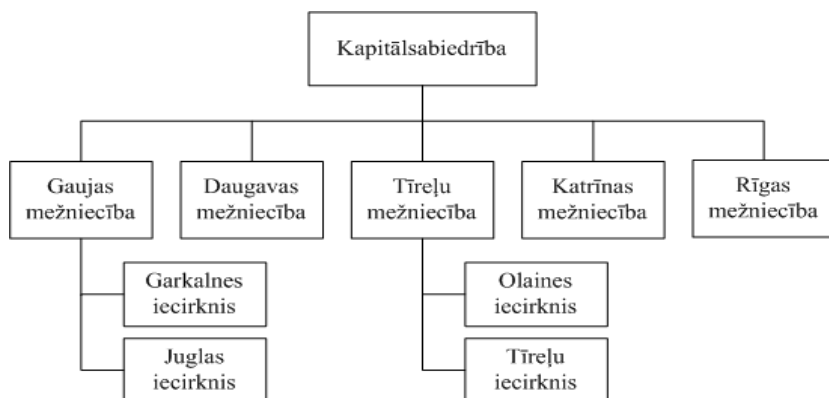
- ✓ netiek vērtēta Meža apsaimniekošanas plānu izpilde attiecībā uz ieprojektēto cirsmu izstrādi;
- ✓ nav nodrošināta savlaicīga Meža apsaimniekošanas plānu izstrāde un apstiprināšana, kā to pēc 2016. gada paredz normatīvā akta prasības.



Kapitālsabiedrības veiktās darbības norāda uz nepietiekamām rūpēm par Pašvaldības mežu plānveidīgu apsaimniekošanu.

Kapitālsabiedrības mežizstrādes procesi tiek pakārtoti arī ar meža apsaimniekošanu tieši nesaistītai saimnieciskai darbībai – kokzāģētavas darbības nepārtrauktības nodrošināšanai –, kas norāda uz risku, ka Kapitālsabiedrības vēlme ir gūt iespējami lielākus ieņēmumus, nevis nodrošināt plānveidīgu mežu apsaimniekošanu.

Kapitālsabiedrībā mežu apsaimniekošana tiek organizēta ar piecu¹¹ mežniecību/iecirkņu starpniecību (5. attēls).



5. attēls. Kapitālsabiedrības mežniecības/iecirkņi.

Revidējamā laika posmā mežniecībām/iecirkņiem bija sagatavoti Meža apsaimniekošanas plāni 2012.–2016. gadam, kuros ietverti gan tādi meži, kas ir ieguldīti Kapitālsabiedrības pamatkapitālā, gan tādi meži, kas nav ieguldīti Kapitālsabiedrības pamatkapitālā.

Pamatojoties uz izvērstajiem mežniecību/iecirkņu Meža apsaimniekošanas plāniem, ir sagatavots Meža apsaimniekošanas plāna kopsavilkums 2012.–2016. gadam, kurā norādīts, ka plānoto cirsmu apjoms tiek aprēķināts tā, lai nodrošinātu nesamazinātas, nepārtrauktas un vienmērīgas meža izmantošanas principa ievērošanu ilgstošā laika posmā (~20–50gadus).

Kapitālsabiedrības mežniecībām/iecirkņiem sagatavotajos Meža apsaimniekošanas plānos 2012.–2016. gadam, pamatojoties uz veiktajiem aprēķiniem, bija ieprojektēta detalizēta cirsmu izstrāde, paredzot to faktiskās izpildes uzskaiti.

Revīzijā konstatēts, ka Kapitālsabiedrība neapkopo informāciju par plānoto cirsmu izstrādes faktisko izpildi atbilstoši izstrādātajiem Meža apsaimniekošanas plānu pielikumiem.

Saskaņā ar Kapitālsabiedrības sniegto informāciju¹² Meža apsaimniekošanas plānu izpildes kontrole tiek veikta vairākos posmos:

- katram gadam mežniecības/iecirkņi sagatavo cirsmu fondu atbilstoši Meža apsaimniekošanas plānos esošajam cirsmu sarakstam¹³;



Kapitālsabiedrības skatījumā pieturēšanās pie pašu sagatavotiem meža apsaimniekošanas plāniem pat nav vēlama.

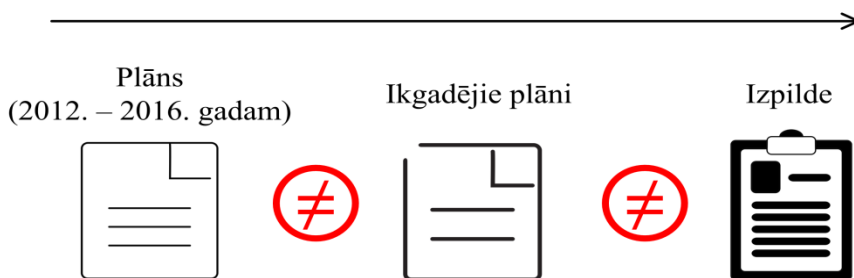
- cirsmu fonda izstrāde notiek atbilstoši ražošanas vajadzībām, iespējām un laika apstākļiem. Ciršanas gads netiek noslēgts un ievērots, jo kustība starp izstrādātām cirmām no viena gada uz otru ir nepieciešama, lai maksimāli efektīvi nodrošinātu materiālus kokzāģētavai un realizācijas daļai atbilstoši noslēgtajiem līgumiem un budžeta plānam;
- galvenais kontroles mehānisms ir materiālu nodrošinājums kokzāģētavai, realizācijas daļas līgumiem un plānoto budžeta ieņēmumu izpilde.

Papildus iepriekš minētajam Kapitālsabiedrība par cirsmu izstrādi norāda, ka *“piesaiste plānam ne tikai nav vēlama, bet var kaitēt gan ieņēmumiem (gadījumos, kad strauji krītas konkrēta sortimenta cenas tirgū), gan var radīt kaitējumu mežam (gadījumos, kad cirsmas tiek izstrādātas tam neatbilstošos laika apstākļos)”*¹⁴.

Saskaņā ar Kapitālsabiedrības norādīto kārtējā gada meža ciršanas apjomus apstiprina Kapitālsabiedrības valde.

Iepazīstoties ar valdes apstiprināto¹⁵ meža ciršanas apjomu 2016. gadā, ir konstatēts, ka tajā nav norādītas konkrētas cirsmas, tāpēc to nevar salīdzināt ar konkrēto mežniecību/iecirkņu Meža apsaimniekošanas plānos 2016. gadā ieprojektēto cirsmu apjomu.

Ņemot vērā Kapitālsabiedrībā ieviesto meža cirsmu ieprojektēšanu, cirsmu apjomu apstiprināšanu un faktiskās nocirstā meža fonda uzskaiti, ir aprūtināta Meža apsaimniekošanas plānu izpildes izsekojamība (6. attēls).



6. attēls. Meža apsaimniekošanas plāna izpildes izsekojamība.

Tā kā Kapitālsabiedrība neapkopo informāciju par cirsmu izstrādi atbilstoši Meža apsaimniekošanas plānos ieprojektētajam, kā arī norāda, ka piesaiste plānam pat nav vēlama, valsts revidenti nevērtēja Meža apsaimniekošanas plānu izpildi.

Sākot ar 2015. gada 1. janvāri, Meža apsaimniekošanas plāna saturs, derīguma termiņš, kā arī izstrādes un apstiprināšanas kārtība ir noteikta Ministru kabineta noteikumos¹⁶.

Saskaņā ar iepriekš minētajiem noteikumiem:



Meža apsaimniekošanas plānos kā galvenais izaicinājums ir norādīta koksnes pārstrāde, tādējādi maksimāli gūstot ieņēmumus.

- Kapitālsabiedrības sagatavotie Meža apsaimniekošanas plāni par pamatkapitālā neieguldītajiem mežiem ir jāapstiprina Rīgas domei¹⁷;
- Kapitālsabiedrības sagatavotie Meža apsaimniekošanas plāni par pamatkapitālā ieguldītajiem mežiem ir jāapstiprina Kapitālsabiedrības valdei¹⁸;
- Kapitālsabiedrībai Meža apsaimniekošanas plāns ir jāpublisko Kapitālsabiedrības tīmekļa vietnē¹⁹.

Kapitālsabiedrības tīmekļa vietnē²⁰ ir publiskots Meža apsaimniekošanas plāna kopsavilkums 2017. gadam.

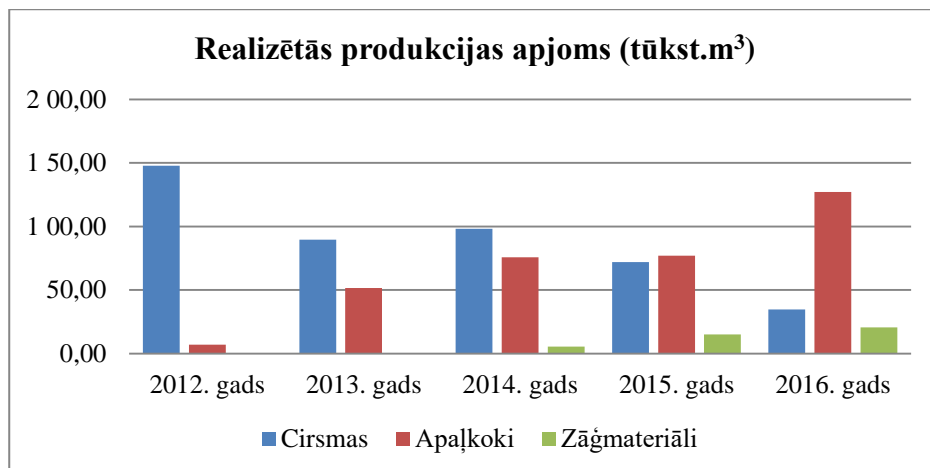
Kapitālsabiedrība nevarēja uzrādīt apliecinājums ne par Rīgas domes, ne par Kapitālsabiedrības valdes apstiprinājumu publiskotajam Meža apsaimniekošanas plānam, kā arī mežniecību/iecirkņu izvērstos meža apsaimniekošanas plānus, uz kuru pamata tas ir sagatavots.

Kapitālsabiedrības sniegtais skaidrojums²¹ par iemeslu plāna savlaicīgai nesagatavošanai: *“2016. gada janvārī Valsts meža dienesta uzsāktās valsts informācijas sistēmas Meža valsts reģistra pārzinis²² ieviešanas gaita būtiski aizkavēja visus meža zemju īpašniekus, kas īstenoja meža apsaimniekošanas plānu izstrādi 2016.-2017. gadā un proti, normatīvajos aktos noteiktā meža apsaimniekošanas plānošana tika kavēta sistēmas ieviešanas dēļ un nevarēja uzsākties līdz brīdim, kamēr Valsts meža dienests nebija nodrošinājis meža zemju īpašniekiem plānošanai nepieciešamos datus - meža inventarizācijas datus, kas sastāv no tekstuālajiem mežu nogabaliem (apraksts par meža vienību) un ģeogrāfiskajiem jeb ģeotelpiskajiem datiem”*.

Revidējamā laika posmā spēkā esošajos Kapitālsabiedrības Meža apsaimniekošanas plānos²³ kā galvenais izaicinājums nākotnē ir norādīts 100 % visas koksnes pārstrāde, tādējādi maksimāli gūstot ieņēmumus.

Savukārt Rīgas domes apstiprinātajā Pašvaldības tiešās līdzdalības Kapitālsabiedrībā izvērtējumā²⁴ kā pamatojums Kapitālsabiedrības dibināšanai, ir norādīta vēlme nodrošināt sabiedrības intereses, novēršot iespējamo Pašvaldības īpašumu apsaimniekotāja vēlmi gūt maksimālo peļņu.

Analizējot informāciju par laika posmā no 2012. gada līdz 2016. gadam Kapitālsabiedrības realizēto mežizstrādes produkcijas apjomu, ir konstatēts, ka būtiski ir samazinājies augošo koku cirsmu pārdošana, pieaugot gan realizēto apaļkoku, gan zāģmateriālu apjomam (7. attēls)



7. attēls Realizētās produkcijas dinamika laika posmā no 2012. gada līdz 2016. gadam.

Ieteikums

Lai veicinātu plānveidīgu Pašvaldības mežu ilgtspējīgu apsaimniekošanu, Pašvaldībai sadarbībā ar Kapitālsabiedrību:

- nodrošināt savlaicīgu Meža apsaimniekošanas plānu izstrādi, apstiprināšanu un to izpildes kontroli;
- izvērtēt Meža apsaimniekošanas plānos norādītā *izaicinājuma* – nākotnē 100 % mežizstrādē iegūtās koksnes pārstrāde, tādējādi maksimāli gūstot ieņēmumus, atbilstību meža apsaimniekošanas ilgtspējīguma nodrošināšanai.

2. Vai Kapitālsabiedrības iesaistīšanās zāgmateriālu ražošanā atbilst normatīvā akta prasībām?

Līdz 2016. gada 1. janvārim, pildot savas funkcijas, pašvaldībām bija tiesības dibināt kapitālsabiedrības, kā arī ieguldīt savus līdzekļus kapitālsabiedrībās²⁵:

- ja tirgus nav spējīgs nodrošināt sabiedrības interešu īstenošanu attiecīgajā jomā (*pastāv pamatota sabiedrības interese saņemt attiecīgo preci vai pakalpojumu, nozarē nav neviena dalībnieka, kas spētu nodrošināt pastāvošās sabiedrības intereses attiecīgajā jomā*);
- nozarē, kurā pastāv dabiskais monopols, tādējādi nodrošinot sabiedrībai attiecīgā pakalpojuma pieejamību (*kapitālsabiedrības darbība ir ekonomiski pamatota, un tās rezultātā sabiedrība konkrēto preci vai pakalpojumu saņem par zemāko cenu*);

- stratēģiski svarīgā nozarē (*valsts ir noteikusi konkrēto nozari par stratēģiski svarīgu*);
- jaunā nozarē (*konkrētā nozare valstī vai pašvaldībā vispār nav attīstīta*);
- nozarē, kuras infrastruktūras attīstībai nepieciešami lieli kapitālieguldījumi (*nozarē nav neviena dalībnieka, kurš spētu un vēlētos piesaistīt pietiekami lielus līdzekļus nozares attīstībai, nepastāv vai ir nepietiekamā stāvoklī nozares attīstībai nepieciešamā infrastruktūra, nozares attīstībai ir nepieciešami lieli kapitālieguldījumi, pastāv pamatota sabiedrības interese saņemt attiecīgo precī vai pakalpojumu*);
- nozarē, kurā atbilstoši sabiedrības interesēm ir nepieciešams nodrošināt augstāku kvalitātes standartu (*konkrētās preces vai pakalpojuma tirgus nepastāv vai tas nav spējīgs nodrošināt sabiedrības interesēm atbilstošu kvalitātes standartu*).

Neievērojot Valsts pārvaldes iekārtas likuma ierobežojumus, Kapitālsabiedrība 2013. gadā uzsāka zāģmateriālu ražošanu, kas neatbilst tās dibināšanas mērķim un tai deleģētajiem Pašvaldības uzdevumiem.

Turklāt arī Kapitālsabiedrības statūti līdz 2015. gada 18. decembrim neparedzēja šādu komercdarbības veidu – zāģmateriālu ražošanu.

Kapitālsabiedrības darbības zāģmateriālu ražošanas jomā, iespējams, kropļo konkurenci, jo:

- ✓ Latvijā kokzāģētavu kopējā pārstrādes jauda ir lielāka nekā tirgū pieejamais apaļkoku apjoms, tāpēc Kapitālsabiedrības rīcība, pašai veicot apaļkoka pārstrādi, negatīvi ietekmē citus kokrūpniecības uzņēmumus (kokzāģētavas),
- ✓ tikai Kapitālsabiedrības kokzāģētavas “Norupe” priekšrocība – lētāks izejmateriāls –, kas dod iespēju Kapitālsabiedrībai realizēt zāģmateriālus par tirgus pieprasījumam atbilstošu cenu;

Kapitālsabiedrība, iesaistoties komercdarbībā un ražojot zāģmateriālus, līdz 2017. gada jūnijam ir guvusi ieņēmumus vismaz 10 milj. euro apmērā, tādējādi ierobežojot privāto

komersantu, kuri darbojās šajā jomā, iespēju pretendēt uz minētajiem ienākumiem.

Turklāt zāgmateriālu ražošana kokzāģētavas "Norupe" nepārdomātas darbības rezultātā Kapitālsabiedrības peļņu nevis palielina, bet samazina, jo, realizējot bez pārstrādes kokzāģētavai novirzītos apaļkokus, Kapitālsabiedrības peļņa 2015. un 2016. gadā, iespējams, palielinātos par vairāk nekā trīs miljoniem *euro*.

Kokzāģētavas "Norupe" izveidošana

Rīgas dome 2015. gada 15. decembrī ir apstiprinājusi Pašvaldības tiešās līdzdalības Kapitālsabiedrībā izvērtējumu²⁶, kurā secināts, ka Kapitālsabiedrība komercdarbību veic atbilstoši Valsts pārvaldes iekārtas likumā noteiktajam:

- stratēģiski svarīga nozare – mežu, meža zemju, īpaši aizsargājamo dabas teritoriju, Pašvaldības administratīvajā teritorijā esošo dārzu, apstādījumu un parku, tajā skaitā Mežaparka, pārvaldīšana un apsaimniekošana būtiski ietekmē pilsētas iedzīvotājus;
- nozares infrastruktūras attīstībai ir nepieciešami lieli kapitālieguldījumi – mežsaimniecības, Mežaparka un publiskajā lietošanā esošo apstādījumu infrastruktūras attīstīšanai un uzturēšanai nepieciešamais finansējums ir mērāms miljonos *euro*.

Kapitālsabiedrības valde jau 2010. gadā nolēma²⁷ uzsākt zāgmateriālu ražotnes investīciju projekta izpēti darbus.

Savukārt 2011. gada 21. jūnijā dalībnieku sapulce nolēma²⁸ pieņemt zināšanai Kapitālsabiedrības izstrādāto kokzāģētavas "Norupe" biznesa plānu 2011.–2016. gadam.

Revīzijas laikā tika uzrādīts kokzāģētavas "Norupe" biznesa plāns 2012.–2018. gadam, kurā ir norādīts, ka projekta idejas pamatā ir mērķis – "**gūt papildu peļņu**, pakāpeniski samazinot koksnes izsoļu apjomu, tā vietā organizēt Kapitālsabiedrības rīcībā esošā mežu fonda (ar aptuveno izstrādes daudzumu 150 000 m³ apaļkoksnes gadā) izstrādi, tālāku pirmapstrādi un produkcijas realizāciju".

Savukārt Rīgas domes apstiprinātajā izvērtējumā²⁹ kā pamatojums Kapitālsabiedrības izveidošanai ir norādīts: "*Lai nodrošinātu, ka primāri tiek ievērotas sabiedrības intereses, **nevis Pašvaldības īpašuma apsaimniekotāja vēlme gūt maksimālu peļņu**, Pašvaldībai ir jāspēj koordinēt un kontrolēt Pašvaldības nekustamo īpašumu apsaimniekotāja darbību, saglabājot kontroli pār tā rīcībā nodotajiem resursiem un bez*



Kapitālsabiedrības kokzāģētavas "Norupe" izveidošanas pamatmērķis gūt papildu peļņu ir pretrunā ar Kapitālsabiedrības dibināšanas pamatojumā norādīto.

ierobežojumiem spējot sekot tā finanšu saistību apjomam un stabilitātei. Minētā mērķa sasniegšana ir iespējama, uzdodot no attiecīgajām Pašvaldības funkcijām izrietošu uzdevumu izpildi kapitālsabiedrībai, kura atrodas pilnīgā Pašvaldības kontrolē un kuras pamatdarbības veids ir nekustamā īpašuma pārvaldīšana”.

Pašvaldība, izveidojot kapitālsabiedrību, nevar izvirzīt tai mērķus, kas neizriet no pašvaldības funkcijām³⁰.

Pašvaldība nekustamā īpašuma pārvaldīšanu nodrošina tieši vai pastarpināti, uzdodot pārvaldīšanas darbības veikt savā padotībā esošai iestādei vai kapitālsabiedrībai, kuras pamatdarbības veids ir nekustamā īpašuma pārvaldīšana³¹.

Savukārt meža un saistīto nozaru attīstības pamatnostādņēs³² ir noteikts, ka meža nozari veido mežsaimniecība un kokrūpniecība, kur:

- mežsaimniecība ietver meža zemes apsaimniekošanu pilnā meža audzēšanas ciklā, meža produkcijas sagatavošanu un tirdzniecību. Meža produkcija ir materiāla (kokmateriāli (koksne kā izejviela un energoresurss), sēnes, ogas u.c.) un nemateriāla (meža bioloģiskā daudzveidība, rekreācijas iespējas un pakalpojumi, galvenokārt meža aizsargājošās funkcijas u.c.);
- kokrūpniecība Latvijā apstrādā mežā saražoto un piegādāto koksni – apaļos kokmateriālus, cirsmu atliekas –, iegūstot pirmapstrādes produkciju (zāģmateriāli, koksnes plātnes u.c.) un tālākas apstrādes (amatniecības izstrādājumi, koka durvis, logi, koka ēkas, gatavā tara, mēbeles u.c.) produktus.

Pašvaldību kapitālsabiedrības darbojas, pamatojoties uz statūtiem.³³

Kapitālsabiedrības izveidotā struktūrvienība – kokzāģētava “Norupe” – ar pārstrādes jaudu 50 000 m³ apaļkoksnes gadā darbību uzsāka 2013. gadā, bet Kapitālsabiedrības statūtos komercdarbības veids – koksnes, koka un korķa izstrādājumu ražošana, izņemot mēbeles, salmu un pīto izstrādājumu ražošana (2. pielikums) – ir iekļauts tikai no 2015. gada 18. decembra.

No iepriekš minētā var secināt, ka kokzāģētavas “Norupe” darbība nav saistīta ar Kapitālsabiedrības dibināšanas mērķi – apsaimniekot Pašvaldības mežu – un tai deleģētajiem uzdevumiem.

Arī Konkurences padome vērš uzmanību, ka Pašvaldībai pirms Kapitālsabiedrība iesaistās komercdarbībā kokrūpniecības jomā bija jāizvērtē:

- vai Rīgā un tās reģionā darbojas kokzāģētavas, kas var apmierināt tirgus pieprasījumu pēc apaļkoku pārstrādes;
- vai pastāv objektīva nepieciešamība pēc jaunas kokzāģētavas izveides Pašvaldības Kapitālsabiedrībā un kāda varētu būt tās darbības ietekme uz konkurenci konkrētajā tirgū.

Kokzāģētavas "Norupe" darbības ietekme uz konkurenci

Kapitālsabiedrības izstrādātajā stratēģijā³⁴ ir norādīts, ka kokrūpniecības jomā Kapitālsabiedrībai ir vismaz trīs³⁵ konkurenti no privātā sektora.

Kapitālsabiedrības kokzāģētavas "Norupe" ietekme uz konkurenci kokrūpniecības jomā tika vērtēta sadarbībā ar Konkurences padomi.

Konkurences padome zāģmateriālu tirgus uzraudzības ietvaros nosūtīja informācijas pieprasījumus aptuveni 100 konkrētās nozares uzņēmumiem, lūdzot šos uzņēmumus sniegt atbildes uz dažādiem jautājumiem par Kapitālsabiedrības, tajā skaitā tās struktūrvienības – kokzāģētavas "Norupe" –, darbības ietekmi uz konkurenci kokrūpniecības jomā.

Uz nosūtītajiem informācijas ieprasījumiem atbildes iesniedza mazāk nekā trešā daļa (30) uzņēmumu.

Apkopojot saņemtās uzņēmumu atbildes uz informācijas pieprasījumiem, Konkurences padome vērs uzmanību uz negatīvo Kapitālsabiedrības darbības – apaļkoku pārstrāde – ietekmi uz konkurenci kokrūpniecībā, jo:

- saskaņā ar uzņēmumu sniegtajām atbildēm Latvijā kokzāģētavu kopējā pārstrādes jauda ir lielāka nekā izcērtamais apjoms, tāpēc jebkurš tirgū pieejamā apaļkoka apjoma samazinājums negatīvi ietekmē kokrūpniecības uzņēmumus (kokzāģētavas);
- Kapitālsabiedrībai ar tai pieejamajiem resursiem (apaļkoki) ir iespēja gatavo produkciju (zāģmateriālus) pārdot par konkurētspējīgāku cenu nekā citiem zāģmateriālu ražotājiem.

Kokzāģētavas "Norupe" darbības rezultāti

Saskaņā ar Kapitālsabiedrības sniegto informāciju³⁶ ieņēmumi par apaļkoku pārstrādes rezultātā iegūto realizēto produkciju (zāģmateriāli, brāķētais apaļkoks, skaida, šķelda, gabalatliekas, miza) no kokzāģētavas "Norupe" darbības uzsākšanas līdz 2017. gada jūnijam bija 10 083 791 euro.

Revīzijā konstatēts, ka Kapitālsabiedrībai tās pamatkapitālā ieguldītās meža platības ir būtiska priekšrocība attiecībā pret vairumu privāto komersantu, kas darbojās kokrūpniecības jomā, jo tai nepieciešamo izejmateriālu apaļkoka (skujkoku sīkbaļķi (Ø 12 – 24 cm)) iegūšanas izmaksas ir būtiski zemākas par to tirgus cenu. Kokzāģētavas "Norupe" darbības nodrošināšanai tiek izmantoti tikai Pašvaldības mežu izstrādē iegūtie apaļkoki.

Ik gadu Kapitālsabiedrības valde apstiprina³⁷ mežizstrādes rezultātā iegūto apaļkoku pašizmaksu, kas:

- 2015. gadā bija 17,65 euro/m³ jeb tikai 28 % no apaļkoku (priedes zāģbaļķi (Ø 14 – 26 cm)) vidējās tirgus cenas³⁸ – 65,58 euro/m³;
- 2016. gadā bija 17,14 euro/m³ jeb tikai 27 % no apaļkoku (priedes zāģbaļķi (Ø 14 – 26 cm)) vidējās tirgus cenas³⁹ – 60,37 euro/m³.



Kapitālsabiedrības
kokzāģētavai "Norupe" ir
pieejams būtiski lētāks
nepieciešamais
izejmateriāls – apaļkoks.

Izmantojot Kapitālsabiedrības zāgmateriālu pašizmaksas aprēķinus, valsts revidenti veica zāgmateriālu pašizmaksas pārrēķinu, izmantojot apaļkoka vidējo tirgus cenu un konstatēja, ka gadījumā, ja Kapitālsabiedrība iegādātos kokzāgētavas "Norupe" darbības nodrošināšanai nepieciešamo apaļkoku par tirgus cenu, kokzāgētavā saražoto zāgmateriālu pašizmaksa būtu (3. pielikums):

- 2015. gadā 258,81 *euro/m³*;
- 2016. gadā 209,54 *euro/m³*.

Revīzijā konstatēts, ka bez priekšrocības – lēts apaļkoks – realizējot zāgmateriālus, Kapitālsabiedrība nespētu segt to pašizmaksu (3. tabula).

3. tabula

Kokzāgētavas "Norupe" zāgmateriālu realizācijas vidējās cenas salīdzinājums ar zāgmateriālu pašizmaksu bez priekšrocības – lēts apaļkoks

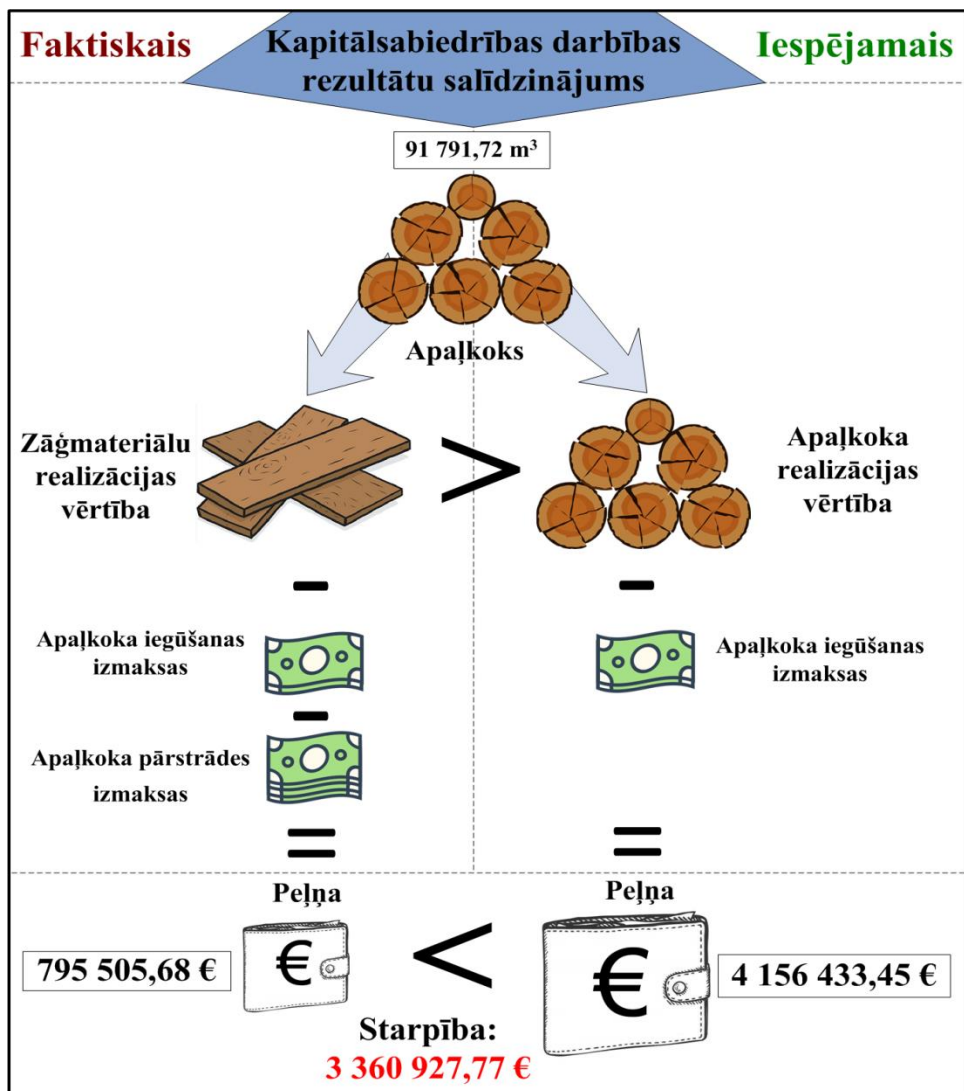
Gads	Zāgmateriālu vidējā realizācijas cena ⁴⁰ (<i>euro/m³</i>)	Valsts revidentu pārrēķinātā zāgmateriālu pašizmaksa (<i>euro/m³</i>)	Starpība (<i>euro/m³</i>)
1	2	3	4=2-3
2015.	142,86	258,81	-115,95
2016.	150,73	209,54	-58,81



Kapitālsabiedrība bez priekšrocības – lēts apaļkoks – nespētu segt zāgmateriālu ražošanas pašizmaksu.

Iepriekšminētais norāda uz nepārdomātu kokzāgētavas "Norupe" darbību, jo apaļkoka pārstrāde bez priekšrocības – lēts apaļkoks – Kapitālsabiedrībai radītu zaudējumus, nevis pievienoto vērtību.

Ja Kapitālsabiedrība zāgmateriālos pārstrādātos apaļkokus būtu realizējusi bez pārstrādes, tad Kapitālsabiedrības peļņa 2015. un 2016. gadā, iespējams, palielinātos par vairāk nekā trīs milj. *euro* (8. attēls).



8. attēls. Kapitālsabiedrības iespējamais peļņas pieaugums.

Aprēķini veikti, pamatojoties uz Kapitālsabiedrības sniegto informāciju (4. pielikums).

Ieteikums

Lai nodrošinātu Kapitālsabiedrības darbības atbilstību normatīvo aktu prasībām, Pašvaldībai, ņemot vērā apaļkoku pārstrādes rezultātus, novērst Kapitālsabiedrības nepamatotu iesaistīšanos komercdarbībā korrūpcijas jomā.

3. Vai Pašvaldība nodrošina caurskatāmu dārzu un parku apsaimniekošanas finansēšanu?

Pašvaldības ieviestā finansēšanas kārtība par dārzu un parku apsaimniekošanai nav caurskatāma un neļauj gūt pārliecību par finansējuma plānošanas atbilstību līgumā noteikto uzdevumu realizācijai, jo:

- ✓ Pašvaldība, piešķirot ik gadu dotāciju gandrīz divi milj. *euro*, nenorāda, kādu konkrētu uzdevumu realizēšanai tā paredzēta;
- ✓ bez norādēm par veicamajiem uzdevumiem Kapitālsabiedrības 2015. un 2016. gada budžeta izdevumi dārzu un parku apsaimniekošanai ir plānoti gandrīz par 50 % mazāki, nekā tiek norādīti Kapitālsabiedrības sagatavotajās dārzu un parku apsaimniekošanas izdevumu tāmēs, kas tiek iesniegtas Pašvaldībai.

Arī Pašvaldības veiktās darbības nenodrošina dārzu un parku apsaimniekošanas ietvaros Kapitālsabiedrības veicamo uzdevumu izpildes un finansējuma izlietojuma pilnvērtīgu kontroli, jo:

- ✓ nav vērtēta uzdevumu izpildes kvalitāte atbilstoši līgumā noteiktajiem kvalitātes novērtējuma kritērijiem;
 - ✓ atbilstoši līgumam sagatavojamie pārskati nesatur informāciju, no kuras būtu iespējams identificēt Pašvaldības piešķirtās dotācijas izlietojumu;
 - ✓ neievērojot līguma nosacījumus, Kapitālsabiedrības grāmatvedībā nav nodalīta ieņēmumu un izdevumu uzskaitē par Pašvaldības dārzu un parku apsaimniekošanu, kā arī Kapitālsabiedrības gada pārskatā tie nav nodalīti atspoguļoti.
-

Normatīvajā aktā ir noteikta prasība, ka grāmatvedība jākārtotā, lai būtu iespējams izsekot saimnieciskajam darījumam, kas šajā gadījumā ir Pašvaldības deleģētais uzdevums – dārzu un parku apsaimniekošana.

No 2012. gada Pašvaldība ir uzdevusi Kapitālsabiedrībai nodrošināt Rīgas pilsētas administratīvajā teritorijā lietošanā esošo apstādījumu vienotu apsaimniekošanu, labiekārtošanu, uzturēšanu, aizsardzību un izmantošanu sabiedrības interesēs iedzīvotāju rekreācijai un pilsētvides ekoloģiskās un ainaviskās kvalitātes paaugstināšanai⁴¹.

Kapitālsabiedrībā Pašvaldības dārzu un parku apsaimniekošanu nodrošina daļa "Dārzi un parki"⁴².

Kapitālsabiedrības darbības pārraudzību attiecībā uz Pašvaldības dārzu un parku apsaimniekošanu ir jāveic Rīgas domes Mājokļu un vides departamentam⁴³.

Finansējuma apmēra noteikšana dārzu un parku apsaimniekošanai

Saskaņā ar noslēgto līgumu⁴⁴ starp Pašvaldību un Kapitālsabiedrību finansējumu Pašvaldības dārzu un parku apsaimniekošanas uzdevumu veikšanai veido:

- Pašvaldības budžeta finansējums dotācijas veidā;
- ieņēmumi no Kapitālsabiedrības komercdarbības;
- personu ziedojumi, dāvinājumi un ārvalstu finansiālās palīdzības līdzekļi, projektu un programmu līdzfinansējuma līdzekļi.

Pašvaldības dotācijas apmērs deleģēto uzdevumu izpildei tiek noteikts, pamatojoties uz Kapitālsabiedrības sagatavotu nākamā gada darbības plānu un ieņēmumu un izdevumu tām⁴⁵ (turpmāk tekstā – Tāme).

Revīzijā konstatēts, ka Kapitālsabiedrības sagatavotās Tāmes atbilst Pašvaldības izvirzītajām prasībām⁴⁶, tomēr tajās nav informācijas, kas ļautu identificēt konkrētam uzdevumam plānotā finansējuma apmēru.

Rīgas domes Mājokļu un vides departamentam ir jāizvērtē Kapitālsabiedrības iesniegtie dokumenti un jā sagatavo atzinums⁴⁷, tajā skaitā par Kapitālsabiedrības sagatavoto Tāmi.

Sagatavotajos Rīgas domes Mājokļu un vides departamenta atzinos⁴⁸ ir ierosināts piešķirt dotāciju attiecīgi 2015. gadā 50–60 % un 2016. gadā 40 % apmērā no Kapitālsabiedrības plānotajiem izdevumiem dārzu un parku apsaimniekošanai, nenorādot uz nepieciešamību samazināt Tāmēs plānoto izdevumu apmēru.

Revīzijā konstatēts, ka Kapitālsabiedrībai dotācija Pašvaldības dārzu un parku apsaimniekošanai piešķirta, nenorādot konkrētus veicamos uzdevumus:

- 2015. gadā 1 525 241 *euro*⁴⁹ jeb 36 % no Kapitālsabiedrības sagatavotajā Tāmē norādītajiem izdevumiem – 4 239 874 *euro*;
- 2016. gadā bija 1 931 888 *euro*⁵⁰ jeb 38 % no Kapitālsabiedrības sagatavotajā Tāmē norādītajiem izdevumiem – 5 051 313 *euro*.

Savukārt Kapitālsabiedrības apstiprinātajā budžetā 2015. un 2016. gadam iepļānotie izdevumi bija gandrīz par 50 % mazāki nekā Rīgas domes Mājokļu un vides departamentam iesniegtajās Tāmēs plānotie izdevumi Pašvaldības dārzu un parku apsaimniekošanai (4. tabula).

4. tabula

Kapitālsabiedrības budžetā iepļānoto izdevumu apmēra attiecība pret Tāmēs norādīto izdevumu apmēru 2015. un 2016. gadā.

Pārskata gads	Tāmēs norādītais izdevumu apmērs (<i>euro</i>)	Kapitālsabiedrības budžetā iepļānotais izdevumu apmērs (<i>euro</i>)	Starpība (<i>euro</i>)	Attiecība (%)
1	2	3	4=3-2	5=4/2*100
2015. gads	4 239 874	2 375 800	1 864 074	44
2016. gads	5 051 313	2 748 100	2 303 213	46

Revīzijā konstatēts, ka Kapitālsabiedrība, plānojot budžetā izdevumus Pašvaldības dārzu un parku apsaimniekošanai, neplāno izdevumus konkrētu deleģēto uzdevumu realizēšanai.

Revīzijas laikā Kapitālsabiedrība nevarēja uzrādīt pamatojumu Tāmēs uzrādīto izdevumu apmēra samazināšanai, apstiprinot 2015. un 2016. gada budžetā izdevumu apmēru Pašvaldības dārzu un parku apsaimniekošanai.

Līguma nosacījumu izpildes kontrole

Saskaņā ar noslēgto līgumu⁵¹ Kapitālsabiedrībai, apsaimniekojot Pašvaldības dārzus un parkus, ir jānodrošina deviņu uzdevumu izpilde.

Rīgas domes Mājokļu un vides departamentam Kapitālsabiedrībai deleģēto uzdevumu izpildes kontroles ietvaros ir jāvērtē arī šo uzdevumu izpildes kvalitāte⁵².

Revīzijā ir noskaidrots, ka Rīgas domes Mājokļu un vides departaments Kapitālsabiedrībai deleģēto uzdevumu izpildi vērtē, pamatojoties uz Kapitālsabiedrības ikgadēji sagatavotajiem pārskatiem par tās stratēģijā noteikto Darbības virzienu uzdevumu plāna izpildi (turpmāk tekstā – Pārskats), kuros tiek norādīti stratēģijā paredzēto uzdevumu sasniedzamie rezultāti un plānotās darbības, kā arī to izpilde.

Kapitālsabiedrības stratēģijā⁵³ attiecībā uz Pašvaldības dārzu un parku apsaimniekošanu ir noteikti tikai trīs galvenie uzdevumi:

- Rīgas pilsētas apstādījumu uzturēšana un attīstība;
- informācijas sistēmas par Rīgas pilsētas parkiem izveidošana;
- daļas "Dārzi un parki" personāla kapacitātes nodrošināšana.

Rīgas domes Mājokļu un vides departamenta izvērtējumi⁵⁴ par Kapitālsabiedrības 2015. un 2016. gada darbības rezultātiem nesatur informāciju, no kuras būtu iespējams identificēt Kapitālsabiedrībai līgumā⁵⁵ uzdoto uzdevumu izpildi, tajā skaitā izpildes kvalitāti.

Revidenti, ņemot vērā Kapitālsabiedrības skaidroto par stratēģijā norādīto uzdevumu sasniegamo rezultātu un plānoto darbību saikni ar līgumā⁵⁶ norādītajiem uzdevumiem, konstatēja, ka Kapitālsabiedrība Pārskatos par 2015. un 2016. gada darbības rezultātiem ir iekļāvusi informāciju, pēc kuras būtu vērtējama tikai dažu uzdevumu izpilde (5. pielikums).

Turklāt ir konstatēts, ka uzdevuma – nodrošināt vienotas informācijas sistēmas veidošanu un uzturēšanu par apstādījumu teritorijām, tajā esošajiem objektiem un elementiem, plānotajiem (atbilstoši tehnoloģiskajām kartēm) un veiktajiem apsaimniekošanas pasākumiem – izpilde tika plānota gan 2015. gadā, gan 2016. gadā, bet uzdevums netika izpildīts.

Šobrīd spēkā esošajā līgumā⁵⁷, kas tika noslēgts 2017. gadā, iepriekš minētā uzdevuma nav.

Par dotācijas izlietojumu Kapitālsabiedrībai ir jāiesniedz Rīgas domes Mājokļu un vides departamentam pārskati atbilstoši līgumā noteiktai formai⁵⁸.

Kapitālsabiedrība ir sagatavojusi un iesniegusi pārskatus⁵⁹ par izdevumiem, kas saistīti ar deleģēto uzdevuma izpildi:

- 2015. gadā izdevumi bija 2 289 069 *euro*, kas ir par 761 744 *euro* vairāk nekā Pašvaldības piešķirtā dotācija – 1 527 325 *euro*;
- 2016. gadā izdevumi bija 2 715 125 *euro*, kas ir par 783 237 *euro* vairāk nekā Pašvaldības piešķirtā dotācija – 1 931 888 *euro*.

Grāmatvedībā saimnieciskie darījumi atspoguļojami tā, lai varētu konstatēt katra saimnieciskā darījuma sākumu un izsekot tā norisei.⁶⁰

Saskaņā ar līgumu⁶¹ Kapitālsabiedrībai ir jānodrošina tāda grāmatvedības uzskaitē, kas atspoguļo informāciju par Pašvaldības veiktajiem līdzekļu pārskaitījumiem un šo līdzekļu izlietojumu, kā arī ar uzdevumu izpildi saistītie ieņēmumi un izdevumi ir nodalīti jāatspoguļo Kapitālsabiedrības gada pārskatā.

Revīzijā konstatēts, ka Pašvaldības dārzu un parku apsaimniekošanas ieņēmumu un izdevumu uzskaitē Kapitālsabiedrības grāmatvedībā ne 2015. gadā, ne 2016. gadā nebija nodalīta, kā arī informācija par tiem Kapitālsabiedrības 2015. un 2016. gada pārskatos nav nodalīti atspoguļota.



Netiek veikta pilnīga un efektīva Pašvaldības dārzu un parku apsaimniekošanas kontrole.



Kapitālsabiedrības grāmatvedības uzskaitē nenodrošina izsekojamu finansējuma izlietojumu Pašvaldības dārzu un parku apsaimniekošanai.

Ieteikums

Lai nodrošinātu caurskatāmu finanšu līdzekļu plānošanu un izlietojumu, kā arī pilnīgas un efektīvas kontroles veikšanu attiecībā uz Kapitālsabiedrības uzdevumu – apsaimniekot Pašvaldības dārzus un parkus –, Pašvaldībai sadarbībā ar Kapitālsabiedrību:

- ieviest vienotu finansējuma plānošanas procedūru Pašvaldības dārzu un parku apsaimniekošanai, ņemot vērā konkrētu uzdevumu realizēšanu, kas izmantojama Tāmes un Kapitālsabiedrības budžeta apstiprināšanā;
- ieviest Kapitālsabiedrības grāmatvedībā nodalītu ieņēmumu un izdevumu uzskaiti saistībā ar deleģēto uzdevumu – Pašvaldības dārzu un parku apsaimniekošana –, tajā skaitā, izdalot Pašvaldības piešķirtās dotācijas izlietojumu;
- ieviest tādu pārskatu sagatavošanu, attiecībā uz deleģētā uzdevuma – Pašvaldības dārzu un parku apsaimniekošana – izpildi, no kuriem iespējams gūt pārliecību par dotācijas izlietojumu un Kapitālsabiedrības veiktajām darbībām un to kvalitāti.

4. Vai Kapitālsabiedrība, pieņemot lēmumus par grāmatvedības un juridisko pakalpojumu iegādi, ir ņēmusi vērā normatīvā akta prasības?

Kapitālsabiedrības valdes pieņemtie lēmumi par grāmatvedības un juridisko pakalpojumu saņemšanas veida izvēli neliecina par Kapitālsabiedrības vēlmi sasniegt mērķi ar mazāko finanšu līdzekļu izlietojumu, jo:

- ✓ izmaksas par grāmatvedības pakalpojumiem pieņemtā lēmuma rezultātā ir palielinājušās, turklāt tām ir tendence pieaugt;
- ✓ pirms lēmuma pieņemšanas par juridisko pakalpojumu iegādi 749 999,99 *euro* vērtībā nav veikts izvērtējums ekonomiskākā pakalpojuma saņemšanas veida noteikšanai.



Kapitālsabiedrības pieņemtie lēmumi par ārpalpojumu pārtraukšanu vai iegādi neliecina par vēlmi sasniegt mērķi ar mazāko finanšu līdzekļu izlietojumu.

Pamatojoties uz revīzijas laikā Valsts kontrolē saņemto iesniegumu⁶², kurā lūgts pārbaudīt Kapitālsabiedrības juridisko pakalpojumu iegādes atbilstību normatīvo aktu prasībām, tika pārbaudīta Kapitālsabiedrības pieņemto lēmumu pamatotība, kā arī pieprasīta un saņemta informācija no Iepirkumu

uzraudzības biroja (turpmāk tekstā – IUB) par Kapitālsabiedrības juridisko pakalpojumu iepirkumu.

Papildus, lai salīdzinātu Kapitālsabiedrības saimnieciskās darbības nodrošināšanai nepieciešamo pakalpojumu saņemšanas veidu izvēles pamatojumu, pārbaudīts Kapitālsabiedrības pieņemtā lēmuma pamatojums par atteikšanos no grāmatvedības ārpalpojuma, izveidojot jaunu struktūrvienību.

Kapitālsabiedrībai ar finanšu līdzekļiem un mantu ir jārīkojas lietderīgi, tas ir, rīcībai jābūt tādai, lai mērķi sasniegtu ar mazāko finanšu līdzekļu un mantas izlietojumu⁶³.

Grāmatvedības pakalpojumi

Kapitālsabiedrības valde 2016. gada februāra lēmumā⁶⁴ par Grāmatvedības daļas izveidošanu pamatojās uz Rīgas domes iekšējā audita 2016. gada ziņojuma⁶⁵ ieteikumu izvērtēt sadarbības turpināšanu ar SIA "Flake S" (vien. reģ. Nr. 40003513196), kuras darbībā tika konstatētas vairākas nepilnības.

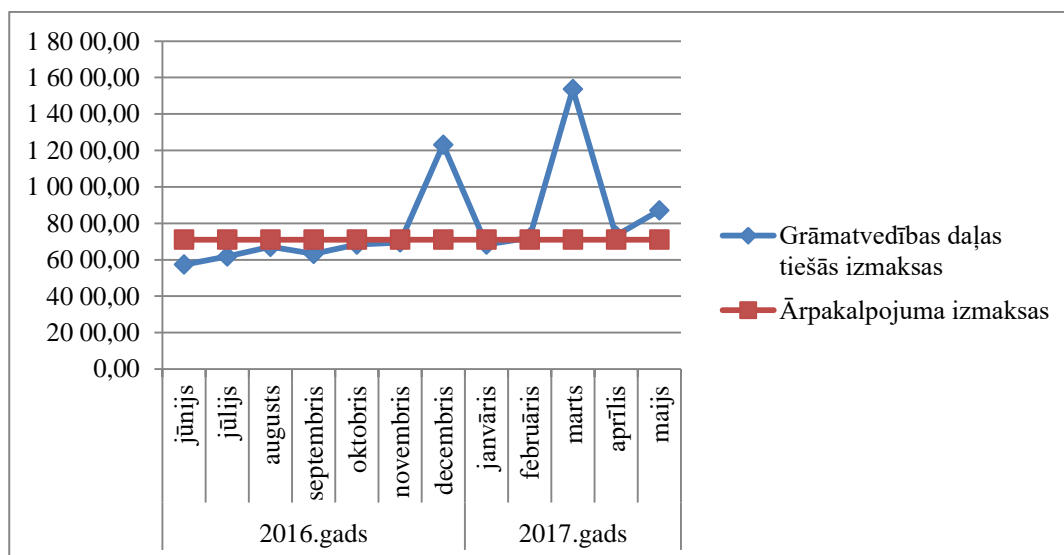
Savukārt uz jautājumu par Grāmatvedības daļas izveidošanas nepieciešamību Kapitālsabiedrība revidentiem iesniedza jau 2014. gadā noslēgtus divus līgumus par pētījumu veikšanu saistībā ar grāmatvedības ārpalpojumu, tajā skaitā:

- līgums⁶⁶, kura ietvaros ISO sertificēto grāmatvežu asociācijas izpilddirektore sagatavoja aprēķinu (*nav noformēts kā dokuments, jo nav sagatavošanas datuma*) par iespējamo grāmatvedības kārtošanas izmaksu apmēru Kapitālsabiedrības grāmatvedības struktūras izveidošanas gadījumā, kurā salīdzināts iegūto izmaksu apmērs ar esošajām izmaksām par ārpalpojumu. Iepriekš minētajā aprēķinā ir izdarīts secinājums, ka, izveidojot struktūrvienību grāmatvedības kārtošanai, Kapitālsabiedrības izmaksas būtiski palielinātos. Saskaņā ar veikto aprēķinu struktūrvienības izmaksas tika prognozētas vismaz 114 045,30 euro gadā, kas, salīdzinot ar ārpalpojuma izmaksām gadā – 85 201,56 euro, būtu par 28 843,74 euro jeb 33,85 % vairāk.
- līgums⁶⁷, kura ietvaros Ventspils augstskolas studente sagatavoja pētījumu "Finansu un grāmatvedības ārpalpojumu nozares raksturojums" (*nav noformēts kā dokuments, jo nav sagatavošanas datuma*). Pētījumā ir norādītas grāmatvedības ārpalpojumu priekšrocības un trūkumi, no kā izdarīti vairāki secinājumi (6. pielikums), tomēr tie nav attiecināti tieši uz Kapitālsabiedrību.

Revidenti, salīdzinot Kapitālsabiedrībā izveidotās Grāmatvedības daļas izmaksas 12 mēnešu periodā (laika posmā no 2016. gada jūnija līdz 2017. gada maijam) ar Kapitālsabiedrības grāmatvedības ārpalpojumu izmaksām 12 mēnešos, konstatēja, ka Grāmatvedības daļas izmaksas ir par

11 260,21 *euro* (7. pielikums) lielākas ar nosacījumu, ja ārpakalpojuma ikmēneša izmaksas paliktu nemainīgas.

Tāpat ir konstatēts, ka mēnešos⁶⁸, kad Grāmatvedības daļas darbiniekiem ir izmaksātas prēmijas, kopējais tiešo izmaksu apmērs ir pat vairāk nekā divas reizes lielāks par ārpakalpojuma mēneša izmaksām, piemēram, 2017. gada martā Grāmatvedības daļas izmaksas bija vismaz 15 366,99 *euro* (9. attēls).



9. attēls. Kapitālsabiedrības grāmatvedības kārtošanas izmaksu salīdzinājums.

Juridiskie pakalpojumi

Revidējamā laika posmā Kapitālsabiedrībai spēkā bija secīgi divi līgumi par juridisko pakalpojumu iegādi:

- 2015. gada 16. februārī noslēgts līgums⁶⁹ ar darbības termiņu 24 mēneši un ikmēneša maksu 13 616,67 *euro*;
- 2017. gada 23. februārī noslēgts līgums⁷⁰ ar darbības termiņu 24 mēneši (paredzot termiņa pagarināšanu līdz kopējās līgumcenas 749 999,99 *euro* sasniegšanai) un ikmēneša maksu 16 000 *euro*.

Šobrīd spēkā esošais Juridisko pakalpojumu iegādes līgums⁷¹ ir noslēgts, veicot iepirkumu Nr. SIA-RM-2016/87 “Juridisko pakalpojumu sniegšana SIA “Rīgas meži” darbības nodrošināšanai” saskaņā ar Publisko iepirkumu likumā⁷² paredzētajām atvieglotajām procedūrām.

Revīzijas laikā IUB sniedza informāciju⁷³ par veiktās resoriskās pārbaudes par Kapitālsabiedrības veikto iepirkumu Nr. SIA-RM-2016/87 “Juridisko pakalpojumu sniegšana SIA “Rīgas meži” darbības nodrošināšanai” rezultātā pieņemto lēmumu⁷⁴ – “izbeigt resorisko pārbaudi, jo resoriskās pārbaudes rezultātā nav iegūtas tādas ziņas, kuras norādītu uz iespējamu administratīvā pārkāpuma izdarīšanu, kas būtu par pamatu lēmuma pieņemšanai par administratīvā pārkāpuma lietvedības uzsākšanu”.

Lai gan veiktajā resoriskajā pārbaudē IUB konstatējis, ka iepirkuma veikšanai Kapitālsabiedrība ir piemērojusi atbilstošu līguma slēgšanas tiesību piešķiršanas kārtību, tomēr revidentiem Kapitālsabiedrība revīzijas laikā nevarēja uzrādīt izvērtējumu nepieciešamībai noteikt plānoto līgumcenu 749 999,99 *euro* apmērā.

Rezultātā iepirkuma līgums⁷⁵ noslēgts uz diviem gadiem ar ikmēneša maksu 16 000 *euro* apmērā, kas sastāda kopējo līguma maksu 384 000 *euro* (bez PVN), papildus paredzot, ka līgums var tikt pagarināts līdz kopējā līgumcena sasniedz 749 999,99 *euro*.

Kapitālsabiedrība šobrīd spēkā esošā juridisko pakalpojumu līguma⁷⁶ slēgšanai atbilstoši statūtos noteiktajam saņēma Kapitālsabiedrības dalībnieku sapulces⁷⁷ piekrišanu.

Revīzijā konstatēts, ka pirms Kapitālsabiedrības ārkārtas dalībnieku sapulces Rīgas domes Īpašuma departaments sagatavoja atzinumu⁷⁸ par Kapitālsabiedrības juridisko pakalpojumu līguma slēgšanu, norādot uz vairākiem neskaidriem jautājumiem, uz kuriem Kapitālsabiedrība sniedza rakstisku atbildi⁷⁹.

Viens no norādītajiem aspektiem bija tas, ka Kapitālsabiedrības valde nav sniegusi pamatojumu, kāpēc tika pārtrauktas darba tiesiskās attiecības ar pretendentu, izvēloties viņu kā ārpalpojuma sniedzēju, un vai Kapitālsabiedrībai šāds sadarbības modelis ir finansiāli izdevīgāks.

Par ekonomisko izvērtējumu (finansiālo izdevīgumu) Kapitālsabiedrība komentāru pēc būtības nesniedza, tas ir, nesniedza informāciju par ārpalpojuma izmaksu salīdzinājumu ar struktūrvienības uzturēšanas iespējamām izmaksām, norādot, ka:

- juridisko pakalpojumu izmaksu summa ietver visus ar juridisko pakalpojumu nodrošināšanu saistītos izdevumus, izņemot nodevu maksājumus un klātienē kontaktstundām izmantojamās darba vietas pie pasūtītāja.
- šādi noteikumi Kapitālsabiedrībai ir izdevīgi, jo nav jāērķinās ar jebkāda veida papildu izdevumiem, kā arī izdevumiem, kas saistīti ar citiem Kapitālsabiedrības algotiem darbiniekiem pieejamiem atvieglojumiem un papildu labumiem (kompensācijas, piemaksas un veselības apdrošināšanas nodrošinājumu).

Valsts revidentu ieskatā Kapitālsabiedrības valdes rīcībai, izvēloties vai atsakoties izmantot ārpalpojumu saimnieciskās darbības nodrošināšanai, nav skaidra motivācija, jo faktiski pie līdzvērtīgiem argumentiem vienā gadījumā – grāmatvedības kārtošana tiek izveidota Grāmatvedības daļa, savukārt juridisko pakalpojumu saņemšanai tiek slēgts līgums par ārpalpojuma iegādi.

Turklāt gan vienā, gan otrā gadījumā Kapitālsabiedrības rīcībā nav dokumentāru apliecinājumu (izvērtējumu, aprēķinu, pētījumu u.tml.) par ekonomiski izdevīgākā pakalpojuma saņemšanas veida noteikšanu.

Ieteikums

Lai nodrošinātu iespējami mazāku finanšu līdzekļu izlietojumu mērķu sasniegšanai, Pašvaldībai sadarbībā ar Kapitālsabiedrību noteikt kritērijus, pēc kuriem nosakāms izdevīgākais veids Kapitālsabiedrības saimnieciskās darbības nodrošināšanai nepieciešamo pakalpojumu saņemšanai.

Pašvaldības viedoklis

Pašvaldība novērtē Valsts kontroles revidentu ieguldītā darba apjomu Revīzijas ziņojuma sagatavošanā, saprotam, ka atsevišķi Valsts kontroles ieteikumi izstrādāti ar nolūku palīdzēt uzlabot Pašvaldības un revidējamās vienības – SIA "Rīgas meži" (turpmāk arī - Kapitālsabiedrība) - darba procedūras. No otras puses jāakcentē, ka revidējamā vienība paralēli ar Revīzijas ziņojuma sagatavošanu pabeidza procedūru iekļaušanai Valsts ieņēmumu dienesta Padziļinātās sadarbības programmā jeb tā saucamajā Latvijas godīgo uzņēmumu "Baltajā sarakstā", kuras mērķis ir veicināt ciešāku un efektīvāku sadarbību starp nodokļu maksātāju un nodokļu administrāciju, mazinot administratīvo slogu, turpretim Valsts kontroles ieteikumu ieviešana atkal rada papildu administratīvo slogu.

Pašvaldība atzīst par pamatotiem Revīzijas ziņojuma 3. nodaļā "Vai pašvaldība nodrošina caurskatāmu dārzu un parku apsaimniekošanas finansēšanu?" un 4. nodaļā "Vai Kapitālsabiedrība, pieņemot lēmumus par grāmatvedības un juridisko pakalpojumu iegādi, ir ņēmusi vērā normatīvā akta prasības?" Valsts kontroles sniegtos ieteikumus un apņemas tos ieviest Pašvaldības ziņošanas par ieteikumu ieviešanu laika grafikā noteiktajos termiņos.

Attiecībā uz Revīzijas ziņojuma 1. nodaļu "Vai Kapitālsabiedrības veiktās darbības ir vērstas uz plānveidīgu meža resursu apsaimniekošanu?" Pašvaldība norāda, ka Valsts kontroles izdarītie secinājumi un uz to pamata sniegtie ieteikumi ir pamatoti daļēji. Vēršam uzmanību uz to, ka Revīzijas ziņojumā konstatētie apstākļi, ka nav nodrošināta savlaicīga Meža apsaimniekošanas plānu 2017. gadam izstrāde un apstiprināšana. Pašvaldībai bijuši zināmi un nav bijuši atkarīgi no SIA "Rīgas meži" rīcības, bet gan ārējiem apstākļiem – Valsts meža dienests kavēja SIA "Rīgas meži" izstrādāto meža inventarizācijas plānu apstiprināšanu un reģistrēšanu sakarā ar Valsts meža dienesta kā valsts informācijas sistēmas Meža valsts reģistra pārziņa uzsāktās jaunās Valsts meža dienesta Ģeogrāfiskās informācijas sistēmas (VMDĢIS) ieviešanas traucējumiem. Savukārt Valsts kontroles secinājumi, ka Kapitālsabiedrības veiktās darbības norāda uz nepietiekamām rūpēm par Pašvaldības meža plānveidīgu apsaimniekošanu un ka mežizstrādes procesi tiek pakārtoti kokzāģētavas darbības nepārtrauktības nodrošināšanai, ir maldinoši, jo, pirmkārt, neatkarīgi no iepriekš minētajiem ārējiem apstākļiem 2017. gadā cirsmu fonda izstrāde ir veikta, balstoties uz koksnes resursu maksimāli ilgtspējīgas izmantošanas aprēķiniem, kas ir nemainīgi, otrkārt, šobrīd jau apstiprinātajos Meža apsaimniekošanas plānos meža izmantošanas plānošanas principi ir virzīti uz mērķi – nodrošināt tādu meža zemes apsaimniekošanu, lai efektīvi izmantotu un apsaimniekotu dabas resursus, ievērojot meža ekosistēmas uzturēšanas un vides aizsardzības principus, garantējot ilgtspējīgu vides attīstību, neapdraudot nākamo paaudžu ekonomisko, ekoloģisko un sociālo vajadzību apmierināšanu un nodrošinot bioloģiskās daudzveidības saglabāšanu [Valsts kontroles

komentārs: Līdz 2017. gadam Kapitālsabiedrībai meža apsaimniekošanas plāni bija, bet cirsmu izstrāde netika veikta atbilstoši ieprojektētajam, savukārt jaunāki meža apsaimniekošanas plāni Valsts kontrolei netika uzraudīti].

Līdz ar to Valsts kontroles ieteikumi:

- nodrošināt savlaicīgu Meža apsaimniekošanas plānu izstrādi, apstiprināšanu un to izpildes kontroli;
- izvērtēt Meža apsaimniekošanas plānos norādītā izaicinājuma - nākotnē 100% mežizstrādē iegūtās koksnes pārstrāde, tādējādi maksimāli gūstot ieņēmumus, atbilstību meža apsaimniekošanas ilgtermiņa nodrošināšanai;

ir pamatoti, taču tiek īstenoti neatkarīgi no Valsts kontroles Revīzijas ziņojumā konstatētā, sekojoši Valsts kontroles darbs šajā Revīzijas ziņojuma sadaļā bijis nelietderīgs.

Taču attiecībā uz Revīzijas ziņojuma 2. nodaļu "Vai Kapitālsabiedrības iesaistīšanās zāģmateriālu ražošanā atbilst normatīvo aktu prasībām?" Pašvaldība Valsts kontroles secinājumus un no tiem izrietošo ieteikumu noraida pilnībā. Atkārtoti vēršam uzmanību uz būtiskām neprecizitātēm un trūkumiem ziņojumā, kas noveduši pie aplamu un maldinošu secinājumu izdarīšanas. Pašvaldības viedoklis balstās uz revidējamās vienības – SIA "Rīgas meži" – un Rīgas domes īpašuma departamenta paskaidrojumiem, kurus Pašvaldība atzīst par pilnīgi pamatotiem, tādēļ Pašvaldībai nav izprotama jau atspēkotu maldinošu sekojošo Valsts kontroles secinājumu iekļaušana (saglabāšana) Revīzijas ziņojumā:

- 1) *"Neievērojot valsts pārvaldes iekārtas likuma ierobežojumus, Kapitālsabiedrība 2013. gadā uzsāka zāģmateriālu ražošanu, kas neatbilst tās dibināšanas mērķim un tai deleģētajiem Pašvaldības uzdevumiem".*

Pašvaldība jau paskaidrojusi, ka kapitālsabiedrības iesaistīšanās citās darbības jomās ir pieļaujama tiktāl, ciktāl tā ir saistīta ar pamatdarbības jomu un ir nepieciešama, lai nodrošinātu lietderīgu rīcību ar kapitālsabiedrības mantu. Meža nozare ir viena no nozīmīgākajām tautsaimniecības nozarēm, meža nozari veido mežsaimniecība un kokrūpniecība (t. sk. zāģmateriālu ražošana), kas ir neatņemama un dabiska meža nozares sastāvdaļa, nozarē ekonomiski nozīmīgākā ir tieši kokrūpniecība, jo tās pienesuma daļa nozares pievienotajā vērtībā ir 70 %, nodarbināto skaitā – 65 %, bet ārējās tirdzniecības bilancē ir vispozitīvākā visā tautsaimniecībā. Sekojoši meža nozares uzņēmuma SIA "Rīgas meži" iesaistīšanās zāģmateriālu, produktu ar augstāku pievienoto vērtību, ražošanā un eksportēšanā no Kapitālsabiedrībai pieejamajiem resursiem ir likumīga, likumsakarīga un vēlama, jo dod pienesumu ārējās tirdzniecības bilancē uzlabošanā, mazinot izejvielu (produktu bez apstrādes) eksportu [Valsts kontroles komentārs: Valsts kontroles secinājums ir izdarīts, ņemot vērā Pašvaldības pieņemtus lēmumus un ar Kapitālsabiedrību noslēgtos deleģēšanas līgumus, ar kuriem Kapitālsabiedrībai nav deleģēta darbība

meža nozarē, bet gan tikai konkrētā meža nozares jomā – meža apsaimniekošanā].

2) *“Latvijā kokzāģētavu kopējā pārstrādes jauda ir lielāka nekā tirgū pieejamais apaļkoku apjoms, tāpēc Kapitālsabiedrības rīcība, pašai veicot apaļkoka pārstrādi, negatīvi ietekmē citus kokrūpniecības uzņēmumus”.*

Pašvaldība jau norādījusi, ka šis secinājums ir nepatiess, jo kokrūpniecības jomas uzņēmumi neīsteno visu pieejamo izejvielu apstrādi, apmēram 11 % meža nozares produktu eksporta vērtības veido produkti, kuriem nav veikta apstrāde (izejvielas) [Valsts kontroles komentārs: Valsts kontroles secinājums ir izdarīts, ņemot vērā Konkurences padomes veikto kokrūpniecībā strādājošu uzņēmumu aptauju. Savukārt nepārstrādāta apaļkoka eksports norāda uz mežizstrādātāju – apaļkoka ieguvēju – rīcību, nevis kokrūpniecības uzņēmumu darbības jaudas trūkumu].

3) *“Kapitālsabiedrības darbības zāģmateriālu ražošanas jomā, iespējams, kropļo konkurenci”.*

Pašvaldība jau norādījusi, ka SIA “Rīgas meži” izstrādāto apaļkoku apjoms no kopējā Latvijas apaļkoku tirgus ir aptuveni 2 %, no kuriem 25 % (0,5 % no Latvijas apaļkoku tirgus) tiek novirzīti uz pārstrādi kokzāģētavā, sekojoši zāģētavas saražotās un pārdotās produkcijas ietekme uz kopējo Latvijas kokmateriālu tirgu ir nebūtiska.

Vēlreiz jāakcentē fakts, ka SIA “Rīgas meži” iekļauta Valsts ieņēmumu dienesta Padziļinātās sadarbības programmā jeb tā saucamajā Latvijas godīgo uzņēmumu “Baltajā sarakstā”; iekļaušanai programmā izvirzītos kritērijus spējuši izpildīt tikai 75 (!) Latvijas uzņēmumi no 214 549 (!) aktīvajiem uzņēmumiem (Lursoft dati uz 06.12.2017.);

Iekļaušanai programmā SIA “Rīgas meži” citu starpā bija jāatbilst šādiem kritērijiem:

- saistību īpatsvars bilanci nepārsniedz vidējo rādītāju nozarē;
- kopējais likviditātes rādītājs nav zemāks par 1;
- apgrozījuma rentabilitātes rādītājs nav zemāks par vidējo nozarē;
- darba ņēmēju mēneša vidējie darba ienākumi ir lielāki par 100 procentiem no darba ņēmēju vidējiem darba ienākumiem attiecīgajā tautsaimniecības nozarē.

Pēc Pašvaldības rīcībā esošās informācijas neviena kokzāģētava Padziļinātās sadarbības programmas kritērijus nav izpildījusi (izņemot specifiska produkta – bērza saplākšņa – lielražotāju AS “Latvijas finieris”). Līdz ar to SIA “Rīgas meži” ne vien nav kropļojusi konkurenci, bet ir vienīgais nozares uzņēmums, kurš apliecinājis spēju darboties kokmateriālu tirgū, nodrošinot rentabilitāti un darba algu, kas pārsniedz nozarē vidējo, protams, nomaksājot visus nodokļus un ieviešot iekšējo nodokļu risku vadības un kontroles sistēmu [Valsts kontroles komentārs: Iespējama konkurences kropļošanu pastāv, jo Kapitālsabiedrības rīcībā ir

publiskie resursi, kas dod tai priekšrocības attiecībā pret vairumu kokrūpniecībā strādājošiem uzņēmumiem. Piemēram, pieejams trīsreiz lētāks izejmateriāls – apaļkoks. Turklāt Kapitālsabiedrības plānotā kokzāģētavas jaudas palielināšana ietekmi uz citiem kokrūpniecībā strādājošiem uzņēmumiem tikai palielinās].

4) *“Zāgmateriālu ražošana kokzāģētavas “Norupe” nepārdomātas darbības rezultātā Kapitālsabiedrības peļņu nevis palielina, bet samazina, jo, realizējot bez pārstrādes kokzāģētavai novirzītos apaļkokus, Kapitālsabiedrības peļņa 2015. un 2016. gadā, iespējams, palielinātos par vairāk nekā trīs miljoniem euro”.*

Pašvaldība uzskata, ka šis secinājums un tam pievienotā, mūsdiā, primitīvā aprēķinu tabula ir maldinoša un uzņēmuma darbību diskreditējoša, jo, pirmkārt, balstīta uz neprecīzu (augstāku) apaļkoka realizācijas vērtību, otrkārt, aprēķinos iekļautais periods ir kokzāģētavas pilnvērtīgas darbības 2. un 3. gads - tāpat ražošanas procesa aprobācijas posms, treškārt, aprēķinos nav ņemts vērā, ka kokzāģētavas peļņu attiecīgajā periodā mazinājuši SIA “Rīgas meži” ilgtermiņa ieguldījumi pamatlīdzekļu iegādei un pilnveidošanai, kredīta atmaksai, apgrozāmajiem līdzekļiem, augsti kvalificēta darba spēka piesaistei, apmācībai un apmaksai, bet apskatītajam periodam sekojošajā periodā prognozējams kokzāģētavas apgrozījuma un peļņas pieaugums:

Gads	Ieņēmumi no kokzāģētavas, milj. EUR	Pieaugums, %
2014	1 275	
2015	2 909	228.2
2016	3 902	134.1
2017	4 628	143.1



Šie un citi daudz detalizētāk izvērsti paskaidrojumi Valsts kontrolei sniegti gan intervijās, gan rakstiski, gan Revīzijas ziņojuma projekta apspriedes laikā klātienē. Ņemot vērā iepriekš minēto, kā arī Valsts kontroles vēstulē norādīto, ka viens no Valsts kontroles noteiktajiem darbības rezultātīvajiem rādītājiem ir “Valsts budžetā ietaupīto, atgūto finanšu līdzekļu apjoms pret katru Valsts kontroles iztērēto euro” Pašvaldība secina, ka neprecizitātes un būtiskie trūkumi, kā arī uz to pamata izdarītie secinājumi un ieteikumi Revīzijas ziņojumā iekļauti (saglabāti) ar nolūku attaisnot Valsts kontroles ieguldīto darbu revīzijas lietā. Pašvaldība uzskata, ka Valsts kontroles sniegtā ieteikuma - "novērst Kapitālsabiedrības nepamatotu iesaistīšanos komercdarbībā kokrūpniecības jomā" (faktiski - likvidēt kokzāģētavu ar strauji augošu apgrozījumu un pieaugošiem peļņas rādītājiem) - ieviešanas rezultātā netiktu radīts revidējamās vienības ietaupījums un/vai ieņēmumu pieaugums, bet samazinātos zāgmateriālu - produktu ar augstāku pievienoto vērtību - tirdzniecībā gūtie papildu ieņēmumi, uzņēmuma peļņa

un samaksātais uzņēmumu ienākuma nodoklis nākotnē, kā arī tūlītēji samazinātos darbinieku (šobrīd 64 darbinieki) skaits un valsts un pašvaldību budžetos samaksātā iedzīvotāju ienākuma nodokļa un valsts sociālās apdrošināšanas obligāto iemaksu apjoms [Valsts kontroles komentārs: Lai gan Pašvaldības ieskatā Valsts kontroles aprēķini ir primitīvi tie uzskatāmi parāda, ka Kapitālsabiedrības peļņa – finanšu līdzekļi, kas novirzāmi Kapitālsabiedrībai deleģēto uzdevumu realizācijai, kokzāģētavas darbības rezultātā būtiski samazinās. Finanšu līdzekļi tiek novirzīti Kapitālsabiedrības komercdarbībai – kokrūpniecībai, ar kuru tai saskaņā ar spēkā esošo likumdošanu nav pamata nodarboties. Aprēķinos izmantota Centrālās statistikas pārvaldes informācija par līdzīga sortimenta apaļkoka vidējo cenu, Kapitālsabiedrība revīzijas laikā nespēja iesniegt precīzāku informāciju].

Lai novērstu turpmāku SIA "Rīgas meži" darbības korrūpcijas jomā diskreditāciju un Valsts kontroles ieteikumā prasīto, mūsdiā, nepamatoto uzņēmuma darbības ierobežojumu, visdrīzākajā laikā tiks veikts vadošas starptautiskas auditoru kompānijas neatkarīgs SIA "Rīgas meži" uzņēmuma darbības novērtējums un lēmums par SIA "Rīgas meži" turpmāku darbību korrūpcijas jomā tiks balstīts uz augsti kvalificētu auditoru atzinumiem.

Revīzijas raksturojums

Revīzijas mērķis

Revīzijas mērķis ir iegūt pārlicību, ka laika posmā no 2015. gada 1. janvāra līdz 2017. gada 31. martam Kapitālsabiedrības rīcība, apsaimniekojot Pašvaldības īpašumā esošo mežu platības, atbilst normatīvo aktu prasībām.

Juridiskais pamatojums

Saskaņā ar Valsts kontroles likuma 2. pantu, Valsts kontroles 2016. gada darba plānu un Piektā revīzijas departamenta 2016. gada 5. decembra revīzijas uzdevumu Nr. 2.4.1-46/2016 ir veikta likumības revīzija "SIA "Rīgas meži" darbības, apsaimniekojot pašvaldības īpašumā esošo mežu platības, atbilstība normatīvo aktu prasībām"

Revīziju uzdots veikt valsts revidentiem Robertam Jumiķim un Jānim Aleksānam. Par revīzijas norisi ir atbildīgs Piektā revīzijas departamenta direktors Edgars Korčagins un sektora vadītāja Elita Andruce.

Revidentu un revidējamās vienības atbildība

Revidenti ir atbildīgi par revīzijas ziņojuma sniegšanu, kas pamatojas uz revīzijas laikā gūtiem atbilstošiem, pietiekamiem un ticamiem revīzijas pierādījumiem.

Pašvaldība un Kapitālsabiedrība ir atbildīgas par normatīvo aktu ievērošanu un revidentiem sniegtās informācijas patiesumu.

Revīzijas apjoms

Revīzija ir veikta saskaņā ar Latvijas Republikā atzītiem starptautiskajiem revīzijas standartiem. Revīzija ir plānota un veikta tā, lai iegūtu pietiekamu pārlicību, ka revīzijas mērķis ir sasniegts un iegūtie pierādījumi ir pietiekami, atbilstoši un ticami.

Revīzija veikta par laika posmu no 2015. gada 1. janvāra līdz 2017. gada 31. martam, bet daži darījumi ir vērtēti arī ārpus revidējamā laika posma.

Pārlicības gūšanai par Kapitālsabiedrības rīcības, apsaimniekojot Pašvaldības īpašumā esošo mežu platības, atbilstību normatīvo aktu prasībām revīzijā tika:

- noskaidrots, vai Pašvaldības mežu apsaimniekošana tiek veikta atbilstoši apstiprinātiem meža apsaimniekošanas plāniem, kas izstrādāti ilgtermiņīgās mežu apsaimniekošanas nodrošināšanai;
- pārbaudīta kokzāģētavas "Norupe" izveidošanas atbilstība Kapitālsabiedrības dibināšanas mērķim un starp Rīgas domi un Kapitālsabiedrību noslēgtajos līgumos deleģētajiem uzdevumiem;



Revīzija veikta par laika posmu no 2015. gada 1. janvāra līdz 2017. gada 31. martam

- noskaidrota Kapitālsabiedrības iesaistīšanās zāģmateriālu ražošanā ietekme uz privātajiem uzņēmumiem, kas darbojas šajā jomā;
- noskaidrots, vai Pašvaldības apstādījumu un parku apsaimniekošana tiek veikta atbilstoši Pašvaldības apstiprinātam darbu apjomam un finansējumam;
- pārbaudīta grāmatvedības un juridisko pakalpojumu iegādes atbilstība normatīvo aktu prasībām, tajā skaitā attiecīgo kapitālsabiedrības pieņemto lēmumu pamatotība;
- pārbaudīts, kā Pašvaldība veic Kapitālsabiedrībai deleģēto uzdevumu kontroli;
- pārbaudīta Kapitālsabiedrības struktūrvienības – daļas "Dārzi un parki" – maksas pakalpojumu sniegšanas pamatotība;
- pārbaudīta Kapitālsabiedrības reprezentācijas izdevumu pamatotība.

Revīzijas metodes

Revīzijā izmantotas šādas galvenās metodes:

- analizētas Kapitālsabiedrības veiktās darbības, pieņemot lēmumus un organizējot Pašvaldības meža platību apsaimniekošanu un citu Pašvaldības deleģēto uzdevumu izpildi;
- sadarbībā ar Konkurences padomi veikt privāto komersantu, kuri darbojas zāģmateriālu ražošanas jomā, aptauja;
- vērtēti Kapitālsabiedrības izdotie iekšējie normatīvie akti;
- vērtēti Kapitālsabiedrības dalībnieku sapulču lēmumi un Kapitālsabiedrības valdes sēžu protokoli, kā arī Rīgas domes lēmumi saistībā ar Kapitālsabiedrības saimniecisko darbību.
- intervētas Kapitālsabiedrības atbildīgās personas.

Revīzijas grupas vadītājs,

valsts revidents

R. Jumiķis

1. pielikums. Kapitālsabiedrības korporatīvajā stratēģijā 2015.–2020. gadam noteiktie darbības virzieni ilgtermiņa mērķu sasniegšanai un galvenie stratēģiskie uzdevumi.

Nr. p.k.	Darbības virziens	Darbības virziena pamatojums	Galvenie uzdevumi
1	2	3	4
1.	Meža koku sēkļu ražošana	Selekcionētas sēklas ir augstvērtīga meža stādāmā materiāla ražošanas pamatresurss. Selekcionētām sēklām ir augsta tirgus cena ar tendenci pieaugt. Kapitālsabiedrības rīcībā ir priedes, egles, ozola, bērza un melnalkšņa sēkļu plantācijas.	1) Nodrošināt kapitālsabiedrību ar augstvērtīgu vietējas izcelsmes sēkļu materiālu pilnā apjomā. 2) Ierīkot jaunu priežu un melnalkšņu sēkļu plantāciju.
2.	Meža stādāmā materiāla ražošana	Kvalitatīva stādāmā materiāla izaudzēšana nodrošina savlaicīgu meža atjaunošanu. Konteinerstādi uzlabo stādu izaugšanu mežā, vienlaikus palielinot stādīšanas laika periodu. Kapitālsabiedrībai pieder kokaudzētava "Norupe" stādāmā materiāla ražošanai.	1) Nodrošināt stādāmā materiāla izaudzēšanu optimālā apjomā. 2) Palielināt stādāmā materiāla realizācijas apjomu brīvajā tirgū.
3.	Meža apsardzība un aizsardzība	Kapitālsabiedrībai kā meža īpašniekam ir pienākums rūpēties, lai meži tiktu pienācīgi apsargāti no ugunsgrēkiem, savlaicīgi tos likvidējot, kā arī novērst meža piesārņošanu un meža nelikumīgu izmantošanu, tai skaitā meža zādzības. Kapitālsabiedrībai kā meža īpašniekam ir pienākums rūpēties par meža aizsardzību, veicot profilaktiskos pasākumus, lai ierobežotu un likvidētu meža kaitēkļu, slimību, meža dzīvnieku, vējgāžu un vējlaužu radītos bojājumus.	1) Pilnveidot mežniecību darbinieku tehnisko nodrošinājumu apsardzībā pret ugunsgrēkiem. 2) Katru gadu izstrādāt meža apsardzības operatīvos plānus, paredzot tajos sadarbību ar citām valsts un pašvaldību institūcijām. 3) Nodrošināt meža attīrīšanu no sadzīves atkritumiem. 4) Nodrošināt veselīgu mežaudžu audzēšanu. 5) Medījamo dzīvnieku postījumu kontrole.
4.	Meža uzmērīšana, meža inventarizācija, meža apsaimniekošanas plānošana	Sekmīgas mežsaimniecības pamats ir precīza informācijas iegūšana par mežu un meža zemēm, kā arī pamatota meža apsaimniekošanas plānošana.	1) Meža uzmērīšana zemes gabaliem, kuriem nav veikta precīzā uzmērīšana. 2) Meža inventarizācija. 3) Meža apsaimniekošanas plānošana.
5.	Mežsaimniecība, meža izmantošana un pārstrāde	Mežsaimnieciskos pasākumus veikt tādos apjomos un ar tādiem paņēmieniem, kas nodrošina bioloģiskās daudzveidības saglabāšanu un paaugstināšanu, sekmīgu meža atjaunošanu, meža ražības paaugstināšanu. Meža izmantošanu veikt sabalansēti, videi draudzīgi, saglabājot bioloģisko daudzveidību, sargājot apkārtējo ainavu un ūdeņus, vienlaikus nodrošinot sabiedrībai rekreācijas iespējas.	1) Organizēt un veikt mežsaimnieciskos darbus. 2) Veikt racionālu meža izmantošanu. 3) Veikt racionālu koksnes pārstrādi. 4) Veikt meža apsaimniekošanas monitoringu.

VAI SIA "RĪGAS MEŽI" APSAIMNIEKO PAŠVALDĪBAS MEŽU ATBILSTOŠI NORMATĪVO AKTU PRASĪBĀM?

Nr. p.k.	Darbības virziens	Darbības virziena pamatojums	Galvenie uzdevumi
1	2	3	4
6.	Meža infrastruktūras uzturēšana un attīstība	Meža infrastruktūrai ir būtiska loma meža ražības pieaugumā un koksnes cenas veidošanā.	Katru gadu veikt meliorācijas sistēmu atjaunošanu, meža ceļu remontu un uzturēšanu, atbilstoši izstrādātajam pasākumu plānam.
7.	Mežsaimniecības efektivitātes paaugstināšana	Sekmīgas mežsaimniecības pamats ir augstvērtīgu mežaudžu veidošana, kas iespējama nodrošinot meliorācijas sistēmu funkcionalitāti.	Nodrošināt augstvērtīgu meža audzēšanu un pieejamību.
8.	Rīgas pilsētas administratīvās teritorijas mežu apsaimniekošana	Rūpējoties par Rīgas pilsētas administratīvajā teritorijā esošajiem mežiem, meža parkiem un meža zemēm, mežsaimniecību nepieciešams nodrošināt ilgtspējības principu ievērošanu, nepieļaujot mežu ekoloģiskā stāvokļa pasliktināšanos, kā arī jāievēro vides aizsardzības principi, lai nodrošinātu mežu bioloģiskās daudzveidības saglabāšanu. Rīgas pilsētas administratīvajā teritorijā esošie meži pilda rekreatīvu funkciju, ir pilsētas iedzīvotāju un viesu atpūtas vieta, gaisa un ūdens režīma regulators. Šo mežu vērtība naudā nav aprēķināma, jo tie ir pilsētas iedzīvotāju veselības un relaksācijas avots, un tāds tas saglabājams nākamajām paaudzēm.	1) Meža apsaimniekošana kultūras un atpūtas zonā "Mežaparks". 2) Meža apsaimniekošana pārējā teritorijā. 3) Meža labiekārtošana.
9.	Nekustamo īpašumu izmantošanas plānošana	Katram meža un ar to saistīto zemju hektāram ir jāpilda ekonomiskās, ekoloģiskās vai sociālās funkcijas. Kapitālsabiedrības īpašumā esošais ekonomiskais potenciāls pilnā apmērā netiek izmantots, kā rezultātā pamatieņēmumi veidojas tikai un vienīgi no meža ciršanas, bet tirgus cenu svārstību un teritorijas izmantošanas ierobežojumu dēļ pastāv liels risks Kapitālsabiedrības komercdarbībai.	1) Izstrādāt nekustamo īpašumu iedalījuma un zonējuma plānu, ņemot vērā to ekonomiskās, ekoloģiskās un sociālās funkcijas, konsolidējot īpašumu. 2) Izstrādāt bijušo kūdras ieguves lauku apsaimniekošanas plānu un uzsākt tā realizāciju. 3) Aktualizēt ūdenstilpju izmantošanu kapitālsabiedrības īpašumos.
10.	Dabas un vides aizsardzība	Kapitālsabiedrība ir garants, ka apsaimniekošanā esošās īpaši aizsargājamās dabas teritorijas un mikroliegumi tiks pienācīgi aizsargāti un apsaimniekoti, radot iespēju iedzīvotājiem konkrētajos rekreācijas objektos vērot maz pārveidotu vidi. Bioloģiskās daudzveidības saglabāšanas nolūkos Kapitālsabiedrība turpinās apsaimniekot mežus atbilstoši iegūtā PEFC (<i>Program for Endorsement of Forest Certification</i>) mežu apsaimniekošanas sertifikāta prasībām.	Pilnveidot darbinieku zināšanas, lai sekmīgi pildītu PEFC meža apsaimniekošanas sertifikācijas sistēmas prasības. Bioloģiski vērtīgu mežu apzināšana un apsaimniekošana.
11.	Rekreācijas pasākumi	Kapitālsabiedrības apsaimniekošanā ir sabiedrībai nozīmīgi dabas objekti, kultūrvēsturiskas un atpūtas vietas, kā arī nekoksnes vērtības (ogas, sēnes u.c.). Šos resursus cilvēki izmanto fiziskā un garīgā potenciāla atjaunošanai. Efektīva rekreācijas objektu un to potenciāla izmantošana var dažādot un	1) Uzturēt Ziemassvētku kauju piemiņas vietas kompleksu. 2) Uzturēt izziņas purva takas (purva laipas) kompleksu dabas liegumā "Cenas tīrelis". 3) Uzturēt un atjaunot ierīkotās atpūtas vietas un takas.

Nr. p.k.	Darbības virziens	Darbības virziena pamatojums	Galvenie uzdevumi
1	2	3	4
		palielināt Kapitālsabiedrības ieņēmumus.	
12.	Uzņēmuma efektivitātes palielināšana	Lai uzņēmums varētu efektīvi strādāt, jābūt optimālai visas uzņēmuma funkcijas aptverošai struktūrai, profesionāliem, uzņēmumam lojāliem un motivētiem darbiniekiem, pozitīvam uzņēmuma tēlam un sakārtotai darba videi. Komerddarbība, kas balstīta uz vienveidīgas produkcijas ražošanu, ir pakļauta liels riskam, tāpēc, ieviešot jaunus biznesa veidus, tiek dažādoti ieņēmumi, samazinot to īpatsvaru no koksnes pārdošanas un neapdraudot galvenās darbības – mežsaimniecības pasākumu izpildi.	<ol style="list-style-type: none"> 1) Rīcības plānošana saistībā ar neizmantojamajām zemēm. 2) Jaunu biznesa veidu attīstība. 3) Pilnveidot informāciju tehnoloģijas. 4) Darbinieku kvalifikācijas paaugstināšana. 5) Biroju telpu – informācijas centru izveidošana. 6) Daļas "Dārzi un parki" ražošanas bāzes izveidošana. 7) Informācijas un apmācības centra "Zaļā klase" attīstīšana Daugavas mežniecībā.
13.	Uzņēmuma zīmola un tēla veidošana	Veidot Kapitālsabiedrībai sabiedrībā atpazīstamu tēlu. Tas pozicionējams kā uzņēmums, kurā strādā augsta līmeņa profesionāļi, kas mežu apsaimnieko ilgtspējīgi, rūpējas par bioloģiskās daudzveidības saglabāšanu, aktīvi iesaistās ekoloģisko problēmu risināšanā, izglīto sabiedrību par vides un meža jautājumiem, veido atpūtas objektus un nodrošina tūrisma iespējas Rīgas pilsētai piederošajos mežos, dārzos un parkos.	<ol style="list-style-type: none"> 1) Izveidot Kapitālsabiedrības zīmolu par sabiedrībā atpazīstamu un saistītu ar galvenajām uzņēmuma vērtībām. 2) Informēt medijus un sabiedrību par Kapitālsabiedrības darbību, vides un meža aizsardzības problēmām, kā arī visiem ar mežsaimniecību saistītajiem aktuālajiem un sabiedrībai nozīmīgiem jautājumiem. 3) Organizēt dažādām mērķa grupām lekcijas, konkursus, izstādes, ekskursijas, talkas un citas aktivitātes, kas nodrošina sabiedrības izglītošanu. 4) Izdot informatīvus materiālus sabiedrības informēšanai un izglītošanai. 5) Izvietot mežos informatīvās, brīdinājuma un citas zīmes, kā arī norādes, kas kārtības nodrošināšanai un informācijas sniegšanai iedzīvotājiem.
14.	Rīgas pilsētas kultūras un atpūtas zonas "Mežaparks" apsaimniekošana	Rīgas dome ar 2009. gada 13. oktobra lēmumu Nr. 415 kultūras un atpūtas zonas "Mežaparks" apsaimniekošanu un izmantošanu nodeva Kapitālsabiedrībai.	<ol style="list-style-type: none"> 1) "Mežaparka" turpmākās attīstības nodrošināšana. 2) Organizēt kultūras, atpūtas un izklaides pasākumus.
15.	Rīgas dārzu un parku apsaimniekošana	Rīgas dome ar 2012. gada 17. janvāra lēmumu Nr. 4205 Rīgas pilsētas dārzu, parku un apstādījumu apsaimniekošanu nodot Kapitālsabiedrībai.	<ol style="list-style-type: none"> 1) Rīgas pilsētas apstādījumu uzturēšana un attīstība. 2) Informācijas sistēmas par Rīgas pilsētas parkiem izveidošana. 3) Daļas "Dārzi un parki" personāla kapacitātes nodrošināšana.

Nr. p.k.	Darbības virziens	Darbības virziena pamatojums	Galvenie uzdevumi
1	2	3	4
16.	Kapitālsabiedrības ekonomiskie mērķi	Sabiedrības veiksmīga attīstība un savu funkciju efektīva pildīšana ilgtermiņā ir atkarīga no racionālas resursu izmantošanas, finanšu plānošanas un investīciju politikas īstenošanas.	<ol style="list-style-type: none"> 1) Nodrošināt stabilus ienākumus un pozitīvu naudas plūsmu, tādējādi panākot uzņēmuma nepārtrauktu attīstību un deleģēšanas līgumos noteikto funkciju izpildi. 2) Attīstīt produktu ražošanu ar papildus pievienoto vērtību. 3) Investīcijas plānot tādā veidā, lai sagaidītu nākotnē efektīvu to atdevi.

2. pielikums. Kapitālsabiedrības statūtos norādītie komercdarbības veidi.

Nr.p.k.	Līdz 2015. gada 18. decembrim Kapitālsabiedrības statūtos noteiktie komercdarbības veidi.	Pēc 2015. gada 18. decembra Kapitālsabiedrības statūtos noteiktie komercdarbības veidi.
1	2	3
1.	Mežsaimniecība un mežistrāde (02)	Mežsaimniecība un mežistrāde (02)
2.	Akmeņu, smilšu un māla ieguve (08.1)	
3.	Kūdras ieguve (08.92)	
4.	Atkritumu savākšana (izņemot bīstamos atkritumus) (38.11)	
5.	Ceļu un maģistrāļu būvniecība (42.11)	Ceļu un maģistrāļu būvniecība (42.11)
6.	Hidrotehnisko objektu būvniecība (42.91)	
7.	Operācijas ar nekustamo īpašumu (68)	Operācijas ar nekustamo īpašumu (68)
8.	Vadības konsultāciju pakalpojumi (70.2)	
9.	Būvniecības un ainavu arhitektu pakalpojumi (81)	Ēku uzturēšanas un ainavu kopšanas pakalpojumi (81)
10.	Izglītības atbalsta pakalpojumi (85.6)	
11.	Vēsturisku objektu un līdzīgu apmeklējuma vietu darbība (91.03)	
12.	Botānisko dārzu, zooloģisko dārzu un dabas rezervātu darbība (91.04)	
13.	Izklaides un atpūtas darbība (93.2)	Izklaides un atpūtas darbība (93.2)
14.		Koksnes, koka un korķa izstrādājumu ražošana, izņemot mēbeles; salmu un pīto izstrādājumu ražošana (16)

3. pielikums. Kapitālsabiedrības zāgmateriālu pašizmaksa, iegādājoties apaļkoku par tirgus cenu.

Kapitālsabiedrības zāgmateriālu pašizmaksas aprēķins 2015. gadam

Zāgmateriālu saražotais apjoms (m ³)	17510	
Saņemtāis apaļkoku apjoms (m ³)	49329,88	
Sašķirotāis apaļkoks pavisam (m ³)	40059,02	
Lietderīgais rezultāts %	43,7	
Apāļkoka sagatavošanas izmaksas EUR / m ³ faktiskais par gadu	17,65	
Vidējās transportēšanas izmaksas EUR / m ³	4,68	
Saņemts apaļkoks brāķis un sīkkosne m ³	9270,86	
Izmaksu postenis	Izmaksas ražošanas periodā (01.01. - 31.12.2015.) zāgmateriāliem EUR	Izmaksas uz vienu saražoto vienību EUR / m³
Darba alga, sociālās iemaksas, t.sk. kokzāģētavas administrācijas darba samaksa	854 011	48,77
Apāļkoks (bez transporta)	308 522	17,62
Transportēšanas izmaksas no meža uz kokzāģētavu	187 476	10,71
Elektrības izmaksas	138 262	7,90
Pamatlīdzekļu nolietojums	463 435	26,47
Tehnikas noma (apaļkoku, zāgmateriālu pārvadāšana, izkraušana)	61 858	3,53
Degviela	52 116	2,98
Iepakojuma izmaksas	16 386	0,94
Citi materiāli, mazvērtīgais inventārs	13 342	0,76
Citas izmaksas, t.sk.darba aizsardzība, remonts	85 747	4,90
Kopā	2 181 156	124,57
Administratīvo izmaksu pieskaitījums 10.5%	38 331	13,08
Pilna pašizmaksa	2 219 487	137,65

Valsts revidentu veiktais zāgmateriālu pašizmaksas pārrēķins 2015. gadam

Zāgmateriālu saražotais apjoms (m ³)	17510	
Saņemtāis apaļkoku apjoms (m ³)	49329,88	
Sašķirotāis apaļkoks pavisam (m ³)	40059,02	
Lietderīgais rezultāts %	43,7	
Apāļkoka sagatavošanas izmaksas EUR / m ³ faktiskais par gadu	65,58	
Vidējās transportēšanas izmaksas EUR / m ³	4,68	
Saņemts apaļkoks brāķis un sīkkosne m ³	9270,86	
Izmaksu postenis	Izmaksas ražošanas periodā (01.01. - 31.12.2015.) zāgmateriāliem EUR	Izmaksas uz vienu saražoto vienību EUR / m³
Darba alga, sociālās iemaksas, t.sk. kokzāģētavas administrācijas darba samaksa	854 011	48,77
Apāļkoks (bez transporta)	2 228 551	127,27
Transportēšanas izmaksas no meža uz kokzāģētavu	187 476	10,71
Elektrības izmaksas	138 262	7,90
Pamatlīdzekļu nolietojums	463 435	26,47
Tehnikas noma (apaļkoku, zāgmateriālu pārvadāšana, izkraušana)	61 858	3,53
Degviela	52 116	2,98
Iepakojuma izmaksas	16 386	0,94
Citi materiāli, mazvērtīgais inventārs	13 342	0,76
Citas izmaksas, t.sk.darba aizsardzība, remonts	85 747	4,90
Kopā	4 101 185	234,22
Administratīvo izmaksu pieskaitījums 10.5%	-8 326	24,59
Pilna pašizmaksa	4 092 859	258,81

Kapitālsabiedrības zāgmateriālu pašizmaksas aprēķins 2016. gadam

Zāgmateriālu saražotais apjoms (m³)	22262
Saņemtais apaļkoku apjoms (m³)	57074,00
Sazāģēts apaļkoks pavisam (m3)	51143
Lietderīgais rezultāts %	43,5
Apāļkoka sagatavošanas izmaksas EUR / m³ faktiskais par gadu	17,14
Vidējās transportēšanas izmaksas EUR / m³	5,13
Apāļkoka atlikums laukumā m³	5931,00

Izmaksu postenis	Izmaksas ražošanas periodā (01.01. - 31.12.2016.) zāgmateriāliem EUR	Izmaksas uz vienu saražoto vienību EUR / m³
Darba alga, sociālās iemaksas, t.sk. kokzāģētavas administrācijas darba samaksa	1 062 180	47,71
Apāļkoks (bez transporta)	165 866	7,45
Transportēšanas izmaksas no meža uz kokzāģētavu	244 388	10,98
Elektrības izmaksas	143 477	6,44
Pamatlīdzekļu nolietojums	485 157	21,79
Tehnikas noma (apaļkoku, zāgmateriālu pārvadāšana, izkraušana)	53 471	2,40
Degviela	59 521	2,67
Iepakojuma izmaksas	21 378	0,96
Citi materiāli, mazvērtīgais inventārs	28 425	1,28
Citas izmaksas, t.sk.darba aizsardzība, remonts	116 698	5,24
Kopā	2 380 562	106,93
Administratīvās izmaksas 10.5%	73 327	3,29
Pilna pašizmaksa	2 453 889	110,23

Valsts revidentu veiktais zāgmateriālu pašizmaksas pārrēķins 2016. gadam

Zāgmateriālu saražotais apjoms (m³)	22262
Saņemtais apaļkoku apjoms (m³)	57074,00
Sazāģēts apaļkoks pavisam (m3)	51143
Lietderīgais rezultāts %	43,5
Apāļkoka sagatavošanas izmaksas EUR / m³ faktiskais par gadu	60,37
Vidējās transportēšanas izmaksas EUR / m³	5,13
Apāļkoka atlikums laukumā m³	5931,00

Izmaksu postenis	Izmaksas ražošanas periodā (01.01. - 31.12.2016.) zāgmateriāliem EUR	Izmaksas uz vienu saražoto vienību EUR / m³
Darba alga, sociālās iemaksas, t.sk. kokzāģētavas administrācijas darba samaksa	1 062 180	47,71
Apāļkoks (bez transporta)	2 376 778	106,76
Transportēšanas izmaksas no meža uz kokzāģētavu	244 388	10,98
Elektrības izmaksas	143 477	6,44
Pamatlīdzekļu nolietojums	485 157	21,79
Tehnikas noma (apaļkoku, zāgmateriālu pārvadāšana, izkraušana)	53 471	2,40
Degviela	59 521	2,67
Iepakojuma izmaksas	21 378	0,96
Citi materiāli, mazvērtīgais inventārs	28 425	1,28
Citas izmaksas, t.sk.darba aizsardzība, remonts	116 698	5,24
Kopā	4 591 474	206,25
Administratīvās izmaksas 10.5%	73 327	3,29
Pilna pašizmaksa	4 664 801	209,54

4. pielikums. Kapitālsabiedrības peļņas iespējamās izmaiņas, neveicot apaļkoka pārstrādi.

Gads	Kapitālsabiedrības peļņa no apaļkoka pārstrādes			Valsts revidentu aprēķinātā* iespējamā peļņa no apaļkoka realizācijas				Starpība (euro)
	Izmaksas ⁸⁰ (euro)	Ieņēmumi ⁸¹ (euro)	Peļņa (euro)	Apaļkoka apjoms ⁸² (m ³)	Apaļkoka iegūšanas pašizmaksa ⁸³ (euro/m ³)	Vidējā apaļkoka cena ⁸⁴ (euro/m ³)	Peļņa (euro)	
1	2	3	4=3-2	5	6	7	8=5*(7-6)	9=4-8
2015.	2 709 510,00	2 903 275,68	193 765,68	40 059,02	17,65	65,58	1 920 028,83	- 1 726 263,15
2016.	3 302 113,00	3 903 853,00	601 740,00	51 732,70	17,14	60,37	2 236 404,62	- 1 634 664,62
Kopā			795 505,68	91 791,72	Kopā		4 156 433,45	3 360 927,77

*aprēķinam ir aplēses raksturs, jo tajā nav ņemtas vērā visas izmaksas, piemēram, izsoļu organizēšanas izmaksas.

5. pielikums. Kapitālsabiedrības plānotās darbības un sasniedzamie rezultāti Pašvaldības dārzu un parku apsaimniekošanas uzdevumu realizēšanai.

Kapitālsabiedrības veicamie uzdevumi Pašvaldības dārzu un parku apsaimniekošanā ⁸⁵ .		Kapitālsabiedrības darbības virzienu uzdevumu plānos ⁸⁶ paredzētās darbības un sasniedzamie rezultāti.
Nr.p.k.	Uzdevumi	
1.	2.	3.
1.	Nodrošināt ilgtspējīgu apstādījumu apsaimniekošanu un uzturēšanu, tajā skaitā:	
	– teritorijas sakopšana, attīrīšana no sadzīves atkritumiem un uzturēšana kārtībā, zālienu pļaušana, sniega tīrīšana un izvešana (pēc nepieciešamības);	
	– stādījumu (koku, krūmu, vītenaugu, zāliena un puķu) apsaimniekošana, saglabāšana, atjaunošana un papildināšana vai izveidošana (piemēram, vasaras puķu un mobilo augu sistēmu ierīkošana), izņemot kokus un krūmus ielu apstādījumos;	Paredzēt periodiski atjaunot dekoratīvos stādījumus un to elementus (ziemcietes dobes, krūmu grupas, dzīvžogus) apsaimniekošanas budžeta ietvaros, t.sk.: – kokus, (plānots iestādīt 45 gab. – 2015. gadā un 71 gab. – 2016. gadā) – krūmus, (plānots iestādīt 2400 gab. – 2015. gadā un 1382 gab. – 2016. gadā); – sīpolpuķes, (plānots iestādīt 25 900 gab. – 2015. gadā un 32 000 gab. – 2016. gadā); – ziemcietes, (plānots iestādīt 300 gab. – 2015. gadā un 4344 gab. – 2016. gadā); – vasaras puķes, (plānots iestādīt 105 000 gab. – 2015. gadā un 73 233 gab. – 2016. gadā).
	– teritorijas labiekārtošana, uzlabojot apstākļus iedzīvotāju rekreācijas, tūrisma, kultūras, atpūtas un izklaides vajadzībām;	Uzvaras parka veidošana par aktīvās atpūtas parku: – koncepcijas izstrādāšana; – būvniecības projektu izstrādāšana; – aktīvās atpūtas parka ierīkošana.
	Izskatīt Arkādijas parka estrādes atjaunošanas iespējas.	

Kapitālsabiedrības veicamie uzdevumi Pašvaldības dārzu un parku apsaimniekošanā ⁸⁵ .		Kapitālsabiedrības darbības virzienu uzdevumu plānos ⁸⁶ paredzētās darbības un sasniedzamie rezultāti.
Nr.p.k.	Uzdevumi	
1.	2.	3.
	<ul style="list-style-type: none"> – neatliekami novācamo vai avārijas stāvoklī esošo un bīstamo, sauso, kalstošo, slimību un kaitēkļu bojāto, vējā gāzto koku un zaru nozāģēšana, novākšana, t.sk. dabas stihiju un avāriju radīto postījumu novēršana; 	
	<ul style="list-style-type: none"> – teritorijā ietilpstošo ūdenstilpju, ēku un būvju (tai skaitā Vērmanes dārza estrāde un Dzegužkalna estrāde), soliņu, atkritumu tvertņu, nožogojumu, strūklaku (baseinu un ūdens virsmu ikdienas apkope) un citu objektu, izņemot tiltus, pieminekļus, sabiedriskās tualetes un citas ēkas un būves, kuras nav nepieciešamas deleģētā uzdevuma izpildei, apsaimniekošana un uzturēšana; 	
	<ul style="list-style-type: none"> – teritorijā izvietoto bērnu rotaļu laukumu un tajos izvietoto konstrukciju un iekārtu uzturēšana un apsaimniekošana; 	
	<ul style="list-style-type: none"> – teritorijas aizsardzība pret nelikumīgu izmantošanu un piesārņošanu, kā arī stādījumu aizsardzība pret slimībām, kaitēkļiem u.c. postījumiem. 	
2.	Veikt darbības, lai optimizētu ar deleģēto uzdevumu izpildi saistītās izmaksas (piemēram, veidot kompostu, gatavot mulču, audzēt stādāmo materiālu).	Optimizēt darbinieku skaitu atkarībā no tehnisko iespēju un darba procesu mehanizācijas līmeņa, saistot to ar darba apmaksu.
3.	Nodrošināt teritorijas sakopšanu pēc Pašvaldības rīkotajiem publiskajiem pasākumiem un to rīkošanai piešķirtā budžeta ietvaros.	
4.	Var organizēt tūrisma, kultūras, atpūtas un izklaides pasākumus, kā arī nodrošina netraucētu teritorijas izmantošanu saskaņotu pasākumu norisei, un ielu izbraukuma, sezonas tirdzniecībai vai gadatirgiem, ja	

Kapitālsabiedrības veicamie uzdevumi Pašvaldības dārzu un parku apsaimniekošanā ⁸⁵ .		Kapitālsabiedrības darbības virzienu uzdevumu plānos ⁸⁶ paredzētās darbības un sasniedzamie rezultāti.
Nr.p.k.	Uzdevumi	
1.	2.	3.
	personas ir saņēmušas attiecīgu atļauju.	
5.	Nodrošina vienotas informācijas sistēmas veidošanu un uzturēšanu par apstādījumu teritorijām, tajā esošajiem objektiem un elementiem, plānotajiem (atbilstoši tehnoloģiskajām kartēm) un veiktajiem apsaimniekošanas pasākumiem.	Izstrādāt informācijas sistēmu par Rīgas pilsētas apstādījumu topogrāfiju, koku uzskaiti, veicamajiem un izpildāmajiem darbiem: <ul style="list-style-type: none"> – programmatūras prasību specifikācijas izstrāde; – programmatūras izstrāde; – programmatūras testēšana – Vērmaņdārzs; – programmatūras ieviešana.
6.	Nodrošina vides aizsardzības un bioloģiskās daudzveidības saglabāšanas jautājumu risināšanu savas kompetences ietvaros.	
7.	Piedalās Pašvaldības apstādījumu saglabāšanas un publisko pasākumu saskaņošanas komisijā, kā arī sezonas tirdzniecības vietu Rīgas pilsētā saskaņošanas komisijā.	
8.	Nodrošina iedzīvotājiem savlaicīgu un pieejamu informāciju par pasākumiem, aktualitātēm un citu svarīgu informāciju.	
9.	Veic personu aptaujas, lai saņemtu apstādījumu apsaimniekošanas un labiekārtojuma kvalitātes novērtējumu.	

6. pielikums. Pētījuma "Finansu un grāmatvedības ārpakalpojumu nozares raksturojums" secinājumi par grāmatvedības ārpakalpojumu priekšrocībām un trūkumiem

Nr.p.k.	Izdarītie secinājumi
1	2
1.	Finanšu un grāmatvedības nozare pēdējo gadu laikā strauji attīstījusies, taču augsto uzņēmumu skaitam un palielinoties konkurencei starp pakalpojuma sniedzējiem, kvalitāte, ko spēj nodrošināt tirgū darbojošies uzņēmumi, ir radījusi šaubas, gan attiecīgās jomas speciālistos, gan klientu vidū.
2.	Izmaksas ir galvenais arguments, kura dēļ uzņēmumi izvēlas par labu ārpakalpojuma sniedzējam.
3.	Grāmatvedības ārpakalpojumi ir izmaksu un laika ziņā efektīvs variants saimniecisko darbību tikko sākušiem uzņēmumiem, kuru darījumu skaits nav tik liels, lai algotu pastāvīgu grāmatvedi.
4.	Maziem uzņēmumiem, attīstoties un iegūstot stabilitāti, nepieciešams apsvērt, vai izmaksas, kuras iespējams samazināt izvēloties ārpakalpojumu ir tā vērtas, lai turpinātu atteikties no nozares speciālista uzņēmuma iekšienē.
5.	Nav divu vienādu uzņēmumu, līdz ar to nevar viennozīmīgi apgalvot, vai grāmatvedības ārpakalpojumu ir vai nav izdevīgi izmantot. Katram uzņēmumam ir savas primārās vajadzības, kuru ietekmē ir jāpieņem lēmums par labu vienam no diviem iespējamajiem variantiem.
6.	Lai kuru no variantiem uzņēmējs izvēlētos, galvenais, lai starp uzņēmuma vadību un grāmatvedi vai vadību un uzņēmumu, kas sniedz grāmatvedības pakalpojumus, izveidotos veiksmīga sadarbība, kas veicinātu uzņēmuma izaugsmi un attīstību.

7. pielikums. Kapitālsabiedrības Grāmatvedības daļas izmaksu salīdzinājums ar grāmatvedības ārpakalpojuma izmaksām

Laika posms		Grāmatvedības daļas tiešās izmaksas			Grāmatvedības ārpakalpojuma izmaksas mēnesī ⁸⁷ (euro)	Izmaksu starpība (euro)	
gads	mēnesis	atlīdzība ⁸⁸ (euro)	citas tiešās izmaksas ⁸⁹ (euro)	kopējās tiešās izmaksas (euro)			
1	2	3	4	5	6	7=5-6	
2016.	jūnijs	5574,53	157,32	5 731,85	7 100,13	-1368,28	
	jūlijs	6020,32	157,32	6 177,64		-922,49	
	augusts	6546,69	157,32	6 704,01		-396,12	
	septembris	6162,12	157,32	6 319,44		-780,69	
	oktobris	6673,86	157,32	6 831,18		-268,95	
	novembris	6788,86	157,32	6 946,18		-153,95	
	decembris	12 160,15	157,32	12 317,47		5217,34	
2017.	janvāris	6673,86	157,32	6 831,18		-268,95	
	februāris	7048,67	157,32	7 205,99		105,86	
	marts	15 209,67	157,32	15 366,99		8266,85	
	aprīlis	7168,22	157,32	7 325,54		225,41	
	maijs	8546,99	157,32	8 704,31		1604,18	
						Kopā:	11 260,21

Atsauces

- ¹ Rīgas domes 11.12.2007. lēmums Nr. 3192 "Par sabiedrības ar ierobežotu atbildību "Rīgas meži" dibināšanu".
- ² Rīgas domes 08.09.2009. lēmums Nr. 221 "Par Rīgas pašvaldības aģentūras "Mežaparks" likvidāciju un Rīgas pašvaldības aģentūras "Mežaparks" īstenotā uzdevuma nodošanu sabiedrībai ar ierobežotu atbildību "Rīgas meži" (protokols Nr. 9, 27. §).
- ³ Rīgas domes 17.01.2012. lēmums Nr. 4204 "Par Rīgas pašvaldības aģentūras "Rīgas dārzi un parki" likvidāciju un tās īstenotā pārvaldes uzdevuma deleģēšanu sabiedrībai ar ierobežotu atbildību "Rīgas meži".
- ⁴ Rīgas pilsētas pašvaldības 10.06.2014. Nekustamo īpašumu pārvaldīšanas un apsaimniekošanas līgums Nr. RD-14-331-lī.
- ⁵ Rīgas pilsētas pašvaldības 28.10.2014. Mežu un meža zemju Rīgā un īpaši aizsargājamo dabas teritoriju pārvaldīšanas un apsaimniekošanas līgumu Nr. RD-14-595-lī.
- ⁶ Rīgas pilsētas pašvaldības 31.01.2017. pārvaldes uzdevuma deleģēšanas līgums Nr. RD – 17 – 83 – lī.
- ⁷ Rīgas pilsētas pašvaldības 09.11.2009. Līgums par Rīgas pilsētas kultūras un atpūtas zonas "Mežaparks" vienotas apsaimniekošanas, aizsardzības, izmantošanas un attīstības nodrošināšanu Nr. RD – 09 – 1068 – lī.
- ⁸ SIA "Rīgas meži" korporatīvā stratēģija 2015.–2020.gadam (apstiprināta 03.03.2015. ārkārtas dalībnieku sapulcē, protokols Nr. 1., lēmums Nr. 1.).
- ⁹ SIA "Rīgas meži" korporatīvā stratēģija 2015.–2020.gadam (apstiprināta 03.03.2015. ārkārtas dalībnieku sapulcē, protokols Nr. 1., lēmums Nr. 1.).
- ¹⁰ <http://www.lvm.lv/sabiedrjai/meza-apsaimniekosana/parskati/mezu-apsaimniekosanas-plani/2215-map> (resurss skatīts 14.09.2017.).
- ¹¹ Gaujas mežniecība (Garkalnes iecirknis un Juglas iecirknis), Daugavas mežniecība, Tīreļu mežniecība (Olaines iecirknis un Tīreļu iecirknis), Katrīnas mežniecība, Rīgas mežniecība.
- ¹² SIA "Rīgas meži" 29.08.2017. e-pasts.
- ¹³ SIA "Rīgas meži" 02.05.2016. Norādījumu cirsmu fonda sagatavošanā 2.2. apakšpunkts.
- ¹⁴ SIA "Rīgas meži" 29.08.2017. e-pasts.
- ¹⁵ SIA "Rīgas meži" valdes sēdes 16.12.2015. protokols Nr. 22, lēmums Nr. 2 "Meža ciršanas apjomi 2016. gadam".
- ¹⁶ Ministru kabineta 04.02.2014. noteikumi Nr. 67 "Noteikumi par meža apsaimniekošanas plānu".
- ¹⁷ Ministru kabineta 04.02.2014. noteikumu Nr. 67 "Noteikumi par meža apsaimniekošanas plānu" 9.2. apakšpunkts.
- ¹⁸ Ministru kabineta 04.02.2014. noteikumu Nr. 67 "Noteikumi par meža apsaimniekošanas plānu" 9.3. apakšpunkts.
- ¹⁹ Ministru kabineta 04.02.2014. noteikumu Nr. 67 "Noteikumi par meža apsaimniekošanas plānu" 14. punkts.
- ²⁰ http://www.rigasmezi.lv/lv/dokumenti/sia_rigas_mezi_meza_apsaimniekosanas_plans_/?doc=7057 (resurss skatīts 31.07.2017.).
- ²¹ SIA "Rīgas meži" 24.11.2017. e-pasts.
- ²² MK 21.06.2016. noteikumu Nr. 384 "Meža inventarizācijas un Meža valsts reģistra informācijas aprites noteikumi" 38. punkts
- ²³ SIA "Rīgas meži" Meža apsaimniekošanas plāna kopsavilkums 2012.-2016. gadam, SIA "Rīgas meži" Meža apsaimniekošanas plāna kopsavilkums 2017. gadam.
- ²⁴ Rīgas domes 15.12.2015. lēmums Nr. 3345 "Par Rīgas pilsētas pašvaldības tiešās līdzdalības kapitālsabiedrībās izvērtēšanu".
- ²⁵ Valsts pārvaldes iekārtas likuma 88. panta pirmā daļa (spēkā līdz 01.01.2016.), "Publiskās personas vienotās komercdarbības izvērtēšana" 2.2. sadaļa (zināšanai pieņemta ar Ministru kabineta 04.06.2012. rīkojumu Nr. 245 "Par publisko personu komercdarbības koncepciju").
- ²⁶ Rīgas domes 15.12.2015. lēmums Nr. 3345 "Par Rīgas pilsētas pašvaldības tiešās līdzdalības kapitālsabiedrībās izvērtēšanu".
- ²⁷ SIA "Rīgas meži" valdes 27.08.2010. sēdes protokols Nr. 5, §2 "Par zāgmateriālu ražotnes investīciju projekta izpētes darbiem".
- ²⁸ SIA "Rīgas meži" kārtējās dalībnieku sapulces 21.06.2011. protokols Nr. 2.
- ²⁹ Rīgas domes 15.12.2015. lēmums Nr. 3345 "Par Rīgas pilsētas pašvaldības tiešās līdzdalības kapitālsabiedrībās izvērtēšanu".
- ³⁰ Valsts pārvaldes iekārtas likuma 87. panta trešā daļa.
- ³¹ Publiskas personas finanšu līdzekļu un mantas izšķērdēšanas novēršanas likuma 6.² panta otrā daļa.
- ³² Ministru kabineta 05.10.2015. rīkojuma Nr. 611 "Par Meža un saistīto nozaru attīstības pamatnostādņem 2015.–2020. gadam" Informatīvā daļa.

- ³³ Publiskas personas kapitāla daļu un kapitālsabiedrību pārvaldības likuma (spēkā no 01.01.2015.) 46. panta pirmā daļa.
- ³⁴ SIA "Rīgas meži" korporatīvās stratēģijas 2015.–2020. gadam (apstiprināta SIA "Rīgas meži" 03.03.2015. ārkārtas dalībnieku sapulcē, protokols Nr. 1, lēmums Nr. 1) 2.2. apakšpunkts.
- ³⁵ SIA "Gaujas koks" (vien. reģ. Nr. 40003037448), SIA "Kurekss" (vien. reģ. Nr. 40003250931), SIA "Vika Wood" (vien. reģ. Nr. 40003241801).
- ³⁶ SIA "Rīgas meži" 10.08.2017. e-pasta pielikums "Realizācija AK_ZM_2012.-2016." un SIA "Rīgas meži" kokzāģētavas "Norupe" realizācija pēc rēķiniem 2017. gads (par pieciem mēnešiem).
- ³⁷ SIA "Rīgas meži" 23.03.2016. valdes sēdes lēmums Nr. 5, protokols Nr. 4 "Par 2015. gada apaļkoku pašizmaksu", SIA "Rīgas meži" 30.03.2017. valdes sēdes lēmums Nr. 3, protokols Nr. 5 "Par 2016. gada apaļkoku pašizmaksu".
- ³⁸ Centrālās statistikas pārvaldes datubāzē uzrādītās Kokmateriālu vidējās iepirkuma cenas (EUR/m³ (bez PVN)) priedes zāģbaļķiem (Ø 14–26 cm) 2015. gadā.
- ³⁹ Centrālās statistikas pārvaldes datubāzē uzrādītās Kokmateriālu vidējās iepirkuma cenas (EUR/m³ (bez PVN)) priedes zāģbaļķiem (Ø 14–26 cm) 2016. gadā.
- ⁴⁰ No SIA "Rīgas meži" sniegtās informācijas par kokzāģētavas "Norupe" realizācijas apjomiem (SIA "Rīgas meži" 27.02.2017. e-pasts).
- ⁴¹ Rīgas pilsētas pašvaldības un SIA "Rīgas meži" 28.02.2012. pārvaldes uzdevuma deleģēšanas līgums Nr. RD – 12 – 36 – lī.
- ⁴² SIA "Rīgas meži" daļas "Dārzi un parki" reglaments (apstiprināts 21.11.2016.).
- ⁴³ Rīgas pilsētas pašvaldības un SIA "Rīgas meži" 28.02.2012. pārvaldes uzdevuma deleģēšanas līguma Nr. RD – 12 – 36 – lī 6.1. apakšpunkts.
- ⁴⁴ Rīgas pilsētas pašvaldības un SIA "Rīgas meži" 28.02.2012. pārvaldes uzdevuma deleģēšanas līguma Nr. RD – 12 – 36 – lī 5.1. apakšpunkts.
- ⁴⁵ Rīgas pilsētas pašvaldības un SIA "Rīgas meži" 28.02.2012. pārvaldes uzdevuma deleģēšanas līguma Nr. RD – 12 – 36 – lī 5.3. apakšpunkts.
- ⁴⁶ Rīgas pilsētas pašvaldības un SIA "Rīgas meži" 28.02.2012. pārvaldes uzdevuma deleģēšanas līguma Nr. RD – 12 – 36 – lī 5.3. apakšpunkts.
- ⁴⁷ Rīgas pilsētas pašvaldības un SIA "Rīgas meži" 28.02.2012. pārvaldes uzdevuma deleģēšanas līguma Nr. RD – 12 – 36 – lī 5.5. apakšpunkts.
- ⁴⁸ Rīgas domes Mājokļu un vides departamenta atzinums par SIA "Rīgas meži" 2015. gada apstādījumu apsaimniekošanas budžeta izlietojuma plāna projektu un dotācijas piešķiršanas nepieciešamību (apstiprinājis Vides pārvaldes priekšnieks – direktora vietnieks), Rīgas domes Mājokļu un vides departamenta atzinums par SIA "Rīgas meži" 2016. gada apstādījumu apsaimniekošanas budžeta projektu (apstiprinājis Vides pārvaldes priekšnieks – direktora vietnieks).
- ⁴⁹ Rīgas domes 03.11.2015. saistošie noteikumi Nr. 173 "Grozījumi Rīgas domes 2015. gada 27. janvāra saistošajos noteikumos Nr. 133 "Par Rīgas pilsētas pašvaldības 2015. gada budžetu"" 3. pielikums
- ⁵⁰ Rīgas domes 18.10.2016. saistošie noteikumi Nr. 222 "Grozījumi Rīgas domes 2015. gada 15. decembra saistošajos noteikumos Nr. 181 "Par Rīgas pilsētas pašvaldības 2016. gada budžetu"" 3. pielikums
- ⁵¹ Rīgas pilsētas pašvaldības un SIA "Rīgas meži" 28.02.2012. pārvaldes uzdevuma deleģēšanas līguma Nr. RD – 12 – 36 – lī 1.3. apakšpunkts.
- ⁵² Rīgas pilsētas pašvaldības un SIA "Rīgas meži" 28.02.2012. pārvaldes uzdevuma deleģēšanas līguma Nr. RD – 12 – 36 – lī 6.2. apakšpunkts.
- ⁵³ SIA "Rīgas meži" korporatīvās stratēģijas 2015.–2020. gadam (apstiprināta SIA "Rīgas meži" 03.03.2015. ārkārtas dalībnieku sapulcē, protokols Nr. 1, lēmums Nr. 1) 3.9. apakšpunkts.
- ⁵⁴ Rīgas domes Mājokļu un vides departamenta 10.05.2016. vēstule Nr. DMV – 16 – 1249 – dv "Par atzinuma sniegšanu", Rīgas domes Mājokļu un vides departamenta Vides pārvaldes 28.04.2017. vēstule Nr. DMV – 17 – 1229 – dv.
- ⁵⁵ Rīgas pilsētas pašvaldības un SIA "Rīgas meži" 28.02.2012. pārvaldes uzdevuma deleģēšanas līguma Nr. RD – 12 – 36 – lī 1.3. apakšpunkts.
- ⁵⁶ Rīgas pilsētas pašvaldības un SIA "Rīgas meži" 28.02.2012. pārvaldes uzdevuma deleģēšanas līguma Nr. RD – 12 – 36 – lī 1.3. apakšpunkts.
- ⁵⁷ Rīgas pilsētas pašvaldības un SIA "Rīgas meži" 31.01.2017. pārvaldes uzdevuma deleģēšanas līgums Nr. RD – 17 – 83 – lī 1.3. apakšpunkts.
- ⁵⁸ Rīgas pilsētas pašvaldības un SIA "Rīgas meži" 28.02.2012. pārvaldes uzdevuma deleģēšanas līguma Nr. RD – 12 – 36 – lī 7.1. apakšpunkts un 2. pielikums.

- ⁵⁹ SIA "Rīgas meži" atskaite par pārvaldes uzdevuma izpildi par periodu 01.01.2015. – 31.12.2015., SIA "Rīgas meži" atskaite par pārvaldes uzdevuma izpildi par periodu 01.01.2016. – 31.12.2016.
- ⁶⁰ Likuma "Par grāmatvedību" 2. panta pirmā daļa.
- ⁶¹ Rīgas pilsētas pašvaldības un SIA "Rīgas meži" 28.02.2012. pārvaldes uzdevuma deleģēšanas līguma Nr. RD – 12 – 36 – lī 7.3. apakšpunkts.
- ⁶² Valsts policijas Galvenās kriminālpolicijas pārvaldes 18.05.2017. vēstule Nr. 20/2-2-L-4118 "Par iesnieguma pārsūtīšanu".
- ⁶³ Publiskas personas mantas un finanšu līdzekļu izšķērdēšanas likuma 3. panta 1. punkts.
- ⁶⁴ SIA "Rīgas meži" valdes 17.02.2016. sēdes protokola Nr. 3 lēmums Nr. 2.
- ⁶⁵ Rīgas domes Audita un revīzijas pārvaldes 2016. gada 21. janvāra Revīzijas atzinums "Par SIA "Rīgas meži" finansiāli saimnieciskās darbības revīziju par periodu no 2014. gada 1. janvāra līdz 2015. gada 31. maijam".
- ⁶⁶ SIA "Rīgas meži" 26.03.2014. Autoratlīdzības līgums Nr. SRM-14-146-lī.
- ⁶⁷ SIA "Rīgas meži" 06.03.2014. Uzņēmuma līgums Nr. SRM-14-101-lī.
- ⁶⁸ 2015. gada decembris, 2016. gada marts.
- ⁶⁹ SIA "Rīgas meži" 16.02.2015. Juridisko pakalpojumu līguma Nr. SRM-15-103-lī 3.1. un 4.1. apakšpunkts.
- ⁷⁰ SIA "Rīgas meži" 23.02.2017. Juridisko pakalpojumu līguma Nr. SRM-17-105-lī 3.1., 3.2.1., 3.4., 4.1. un 4.2. apakšpunkts.
- ⁷¹ SIA "Rīgas meži" 23.02.2017. Juridisko pakalpojumu līgums Nr. SRM-17-105-lī.
- ⁷² Publisko iepirkumu likuma (zaudējis spēku no 01.03.2017.) 8. panta septītā daļa.
- ⁷³ Iepirkumu uzraudzības biroja 09.08.2017. vēstule Nr. 9-1/1879 "Par pieņemto lēmumu".
- ⁷⁴ Iepirkumu uzraudzības biroja 25.07.2017. lēmums Nr. 9-1/2017/R5 "Par resoriskās pārbaudes izbeigšanu".
- ⁷⁵ SIA "Rīgas meži" 23.02.2017. Juridisko pakalpojumu līgums Nr. SRM-17-105-lī.
- ⁷⁶ SIA "Rīgas meži" 23.02.2017. Juridisko pakalpojumu līgums Nr. SRM-17-105-lī.
- ⁷⁷ SIA "Rīgas meži" ārkārtas dalībnieku sapulces 20.02.2017. protokols Nr. 2.
- ⁷⁸ Rīgas domes Īpašuma departamenta 16.02.2017. atzinums Nr. 1-5/DI-17-182-nd "Par SIA "Rīgas meži" 20.02.2017. ārkārtas dalībnieku sapulcē iekļaujamajiem jautājumiem".
- ⁷⁹ SIA "Rīgas meži" 17.02.2017. vēstule Nr. SRM-17-25-dv "Par juridisko pakalpojumu iepirkumu SIA "Rīgas meži" saimnieciskās darbības nodrošināšanai".
- ⁸⁰ No SIA "Rīgas meži" sniegtās informācijas par zāģmateriālu pašizmaksas aprēķiniem (SIA "Rīgas meži" 07.08.2017. e-pasts).
- ⁸¹ No SIA "Rīgas meži" sniegtās informācijas par kokzāģētavas "Norupe" realizācijas apjomiem (SIA "Rīgas meži" 27.02.2017. e-pasts).
- ⁸² SIA "Rīgas meži" sniegtā informācija par apaļkoka kustību kokzāģētavā "Norupe" 2015 un 2016. gadā.
- ⁸³ SIA "Rīgas meži" 23.03.2016. valdes sēdes lēmums Nr. 5, protokols Nr. 4 "Par 2015. gada apaļkoku pašizmaksu", SIA "Rīgas meži" 30.03.2017. valdes sēdes lēmums Nr. 3, protokols Nr. 5 "Par 2016. gada apaļkoku pašizmaksu".
- ⁸⁴ Centrālās statistikas pārvaldes datubāzē uzrādītās Kokmateriālu vidējās iepirkuma cenas (EUR/m³ (bez PVN)) priedes zāģbalkņiem (Ø 14 – 26 cm) 2015. un 2016. gadā.
- ⁸⁵ Rīgas pilsētas pašvaldības un SIA "Rīgas meži" 28.02.2012. pārvaldes uzdevuma deleģēšanas līguma Nr. RD – 12 – 36 – lī 1.3. apakšpunkts.
- ⁸⁶ Darbības virzienu uzdevumu plāna izpilde 2015. gadam un korekcijas 2016. gadam (apstiprināts SIA "Rīgas meži" 21.04.2016. valdes sēdē (protokols Nr. 5, lēmums Nr. 1), Darbības virzienu uzdevumu plāna izpilde 2016. gadam un korekcija 2017. gadam.
- ⁸⁷ SIA "Rīgas meži" 30.04.2013. Iepirkuma līgums Nr. SRM-13-196 "Par grāmatvedības pakalpojumu sniegšanu" 2.1. apakšpunkts (Ls 4990 / 0,702804=7100,13 euro).
- ⁸⁸ Informācija no SIA "Rīgas meži" Grāmatvedības daļas darbinieku personīgo kontu kartiņām par 2016. un 2017. gadu.
- ⁸⁹ SIA "Rīgas meži" Finanšu vadības daļas vadītājas 06.06.2017. sagatavotā informācija.